



Open Monumentendag 2011
gemeente Bronckhorst

PROGRAMMA

OPEN MONUMENTENDAG 2011

NIEUW GEBRUIK, OUD GEBOUW

Woensdag 7 september, 20.00 uur (zaal open 19.30)

In Het Anker, J.F. Oltmansstraat 7 te Steenderen wordt Open Monumentendag 2011 officieel geopend door Jan Keukenkamp, voorzitter van de gemeentelijke Monumentencommissie.

Hierna zal mevrouw Yvonne Hermus een lezing verzorgen met als titel: "Traditie en vernieuwing - transformatie van boeren- in burgererven". Een actueel onderwerp op het platteland, ook in onze omgeving. Mevrouw Hermus is programmasecretaris Ruimtelijke Kwaliteit bij de Provincie Overijssel. Toegang en één kopje koffie gratis.

Zaterdag en zondag 10 en 11 september, 11.00-17.00 uur

Route 1: Vertrek vanaf Museum Smedekinck, Pluimersdijk 5 te Zelhem. Zelhem - Halle - Meene - Velswijk - Wittebrink. Met o.a. 4 open objecten: Smedekinck, Ludgerus kerkje, Lambertikerk en complex Boeyink. Totaal 30 km.

Route 2: Vertrek vanaf Galerie 1880, Hummeloseweg 4 te Laag-Keppel. Laag-Keppel - Hoog-Keppel - Voor-Drempt - Achter-Drempt - Hummelo. Met o.a. 6 open objecten: Galerie 1880, Kinderdagverblijf Nijntje, Boerderij Mulra, N.H. Kerk te Voor-Drempt, Willibrorduskerk Achter-Drempt, Boerderij Vriezenhorst te Hummelo. Totaal 26 km.

Route 3: Vertrek vanaf Ludgerusgebouw, Vierakkersestraatweg 17 te Vierakker. Vierakker - Wichmond - Delden - Linde - Vorden. Met o.a. 4 open objecten: Ludgerusgebouw, Lindese molen, Galerie A-Quaaraat - Koetshuis Hackfort. Totaal 34 km.

Route 4: Vertrek vanaf de kapel op het Gijsbrechtplein 1344 te Bronckhorst. Wandeling door het kleinste stadje. Met o.a. 4 open objecten: Bronckhorster kapel, Galerie Het Hooge Huys, Galerie Lötters, Joodse begraafplaats. Totaal 1 km.

Hoofdsponsor
Open
Monumentendag
Bronckhorst:



OPEN MONUMENTENDAG 2011

Een hartelijk welkom op deze Open Monumentendag in de gemeente Bronckhorst.

Ook dit jaar is de Stichting Open Monumentendag Bronckhorst er weer in geslaagd een interessant programma voor u samen te stellen. Het thema is 'nieuw gebruik, oud gebouw'. Dit thema is Bronckhorst op het lijf geschreven.

Voor de burger en de boer is de woonomgeving veranderd maar ook de kasteelheer oude stijl bestaat veelal niet meer. Toch zijn de oorspronkelijke en monumentale panden blijven bestaan.

De gemeente Bronckhorst is er in geslaagd op een goede en adequate wijze in te spelen op de gewijzigde omstandigheden. Wandelend, fietsend of gemotoriseerd, zien we dat zowel kernen, buitenplaatsen als het buitengebied hun kwaliteit hebben behouden.

Vandaag is de dag waarop we kunnen zien dat de wereld en dus ook Bronckhorst veranderd is maar dat de monumenten, de kernen en het landschap gerespecteerd worden en behouden blijven. Ik wens u allen weer een heel bijzondere Open Monumentendag. De Stichting Open Monumentendag Bronckhorst doet haar best u deelgenoot te maken van de bijzondere projecten.

*B.J. Keukenkamp
Voorzitter Monumentencommissie*



COLOFON

Open Monumentendag 2011 in de gemeente Bronckhorst wordt georganiseerd door het bestuur van de Stichting Open Monumentendag Bronckhorst: Gerda Ellenkamp, Mieke Smit, Jan Berentsen, Hans Bessem, Willem Hagens, Wim Jansen, Rinus Rabeling, Bart van Rooij, Harry Somsen en Jan Wolters.

Speciale dank aan iedereen die op welke wijze dan ook heeft meegewerkt aan het realiseren van dit programma.

*Uitgave: Stichting Open Monumentendag Bronckhorst, 2011.
Secretariaat: Torenakker 4, 6996 BD Drempt, 0313-472968.*

Open Monumentendag 2011 werd mede mogelijk gemaakt door de gemeente Bronckhorst, Timmer- en Aannemersbedrijf De Vries B.V. te Hummelo en de donateurs.

*Druk: Ratio Sluis Grafisch Totaal b.v., Doetinchem.
Foto omslag: Jan Berentsen.*

*Het Anker, J.F. Oltmansstraat 7 te Steenderen
Aanvang 20.00 uur; zaal open 19.30 uur*

Bijzondere lezing

TRADITIE EN VERNIEUWING

door mevrouw Yvonne Hermus
*programmasecretaris
Ruimtelijke Kwaliteit
Provincie Overijssel*



De provincie Overijssel kent sinds het jaar 2001 het Stimuleringsprogramma Reanimatie industrieel en agrarisch erfgoed Overijssel. Met dit programma probeert Overijssel haar erfgoed te behouden door het nieuw leven in te blazen. Behoud door ontwikkeling dus. In 2001 is gestart met de aandacht voor industrieel erfgoed, als reactie op de omvangrijke sloop van Twentse textiel-fabrieken na de teloorgang van de Twentse textielindustrie in de jaren tachtig en negentig van de vorige eeuw.

In 2005 heeft Provinciale Staten het agrarisch erfgoed als 2e loot aan de stam van het Stimuleringsprogramma toegevoegd. Dit naar aanleiding van het grote aantal vrijkomende agrarische bedrijven als gevolg van de ontwikkelingen in de landbouw (transformatie van boeren- in burgererven).

De provincie Overijssel kent een subsidieregeling waar initiatiefnemers van herbestemming een beroep op kunnen doen wanneer zij een transformatieplan willen laten opstellen voor herbestemming van dit erfgoed. Deze plannen worden begeleid door adviseurs van de provincie bij Het Oversticht.

De provincie ontwikkelt daarnaast kennis en ervaring op gebied van industrieel en agrarisch erfgoed en draagt dit over aan gemeenten, particulieren, adviseurs en andere betrokken partijen. Hiervoor heeft de provincie verschillende activiteiten ondernomen. Zo zijn er in opdracht van de provincie bijvoorbeeld inspiratieboeken vervaardigd, één voor Agrarisch Erfgoed en één voor industrieel erfgoed.

Het Anker, J.F. Oltmansstraat 7, Steenderen



Het inspiratieboek 'Traditie en vernieuwing' omvat tal van geslaagde voorbeelden van getransformeerde boerenerven uit vooral Overijssel. Het is bedoeld om initiatiefnemers en hun ontwerpers te inspireren met oplossingen die mogelijk zijn om de ruimtelijke kwaliteit van het erf in zijn omgeving te versterken. Daarmee voedt het de creativiteit in de planvorming. En wordt het gesprek tussen alle betrokken partijen gestimuleerd. Een gespreksonderwerp dat tot op de dag van vandaag springlevend is!

Yvonne Hermus is Programmasecretaris Ruimtelijke Kwaliteit (voorheen projectleider Stimuleringsprogramma Reanimatie industrieel en agrarisch erfgoed Overijssel)

Het inspiratieboek "Traditie en vernieuwing" kan men downloaden van de site van het Oversticht te Zwolle (www.oversticht.nl). Te vinden onder het kopje downloads. Zeer de moeite waard!

Twee willekeurige voorbeelden uit het inspiratieboek



Route 1:

Traject langs Zelhem - Halle - Meene - Velswijk en Wittebrink. Vertrek vanaf museum Smedekinck aan de Pluimersdijk 5 te Zelhem. Afstand 30 km.

Vertrek bij het museum Smedekinck, vroeger een boerderij waarvan de ontstaansgeschiedenis terug gaat tot 1341 als leengoed van het door Ludger gestichte klooster in Werden (Duitsland) [1]. Tijdens Open Monumentendag gratis te bezoeken. Tevens zijn hier de inzendingen van het schoolproject 2011 te bewonderen (zie pag. 16).

Rechtsaf, Pluimersdijk tot T-splitsing, hier aan de linkerkant de voormalige Boterfabriek Erica uit 1903. Omstreeks 1952 verbouwt [2]. Nu Buisman VIV, een fabriek voor de verwerking van industriële vetten. Links schuin rechtdoor de Zuivelweg in. Doorrijden tot de kruising met de dr. Grashuisstraat.

Rechtsaf. Aan de rechterkant het voormalige stationsgebouw van de G.O.L.S.-spoorweg uit 1890 [3]. Nu maakt dit gebouw deel uit van het Cultureel Centrum en zwembad "de Brink". Wij rijden door tot de volgende kruising. Linksaf Burgemeester Rijpstrastraat. Hier vindt u een aantal mooie gerestaureerde panden. O.a. op nr. 5 het voormalig gemeentehuis van de gemeente Zelhem van 1868 [4], nu zorghotel van de "Gouden Leeuw Groep". Aan de rechterzijde op nr. 4 een dorpsboerderij met ijsverkoop, oorspronkelijk uit 1835 [5] maar na het bombardement in 1945 opnieuw als boerderij opgetrokken en gebruikt. Sinds de zeventiger jaren heeft het de functie van bibliotheek. Naast de bibliotheek staat een replica van een kerkje zoals dat in 800 gebruikt zou kunnen zijn door Ludger, beide dagen tot 16.00 uur geopend (zie pag. 16).



- 1. Boerderij Smedekinck, destijds Reuterink*
- 2. Boterfabriek Erica, na 1956*

Oorspronkelijk heeft een dergelijke kerkje gestaan op de plaats van de huidige Lambertijkerk links, die nu met zijn vierde uitbreiding al enige eeuwen het hart van Zelhem vormt. Rechtsaf de Ruurloseweg op en bijna aan het eind van het links naastgelegen plantsoen (let op!), linksaf de Plantsoenstraat in. Op nr. 10 was café Kets, het is nu een woonhuis [6]. Op nr. 8, achter in de afgesloten tuin het voormalige noodslachthuis van Zelhem. Plantsoenstraat nr. 6 was het kleppermanhuis, van waar de klepperman 's avonds zijn ronde door het dorp deed. Het huidige woonhuis op nr. 2 is gebouwd als een bakkerswinkel met bakkerij [7].

Linksaf de Hengeloseweg en op de kruising rechtsaf naar de Markt, voor de Lambertijkerk langs, die in zijn kleinste vorm al in 800 gebruikt was als kapel van Ludger. De kerk is tijdens Open Monumentendag voor het publiek geopend (zie pag. 16).

De rechts naast de kerk gelegen pizzeria is ca. 1955 als schoenmakerswinkel met werkplaats gebouwd [8]. Rechtsaf de Smidsstraat in. De textielwinkel links op nr.16 is in 1855 gebouwd al heelmesterswoning en heeft daarna ook nog een notaris als bewoner gehad. Sinds 1895 textielwinkel. Op Smidsstraat 22-24 zien we het in 1934 gebouwde postkantoor [9], nu dubbel woonhuis. Links aanhouden (let op!), langs Smidsstraat nr. 30 een pand uit 1800, mooi gerestaureerd, voormalige schoenmakerij en smederij, nu bloemenwinkel. Hier aan het begin van de Hummeloseweg linksaf, Achter de Hoven. Na twee zijwegen op de kruising met de Doetinchemseweg, rechtsaf. Op Doetinchemseweg 9 is de als woonhuis in gebruik zijnde horlogemaker, goud- en zilverwinkel uit ca. 1934, met de winkeldeur schuin in de hoek van het pand.



3. Stationsgebouw van de G.O.L.S.

4. Voormalige gemeentehuis aan de Burg. Rijpsstrastraat



5. Van oorsprong dorpsboerderij met ijsverkoop
6. Plantsoenstraat 10, Café Kets



7. Bakkerij met bakkerswinkel, Plantsoenstraat 2
8. De schoenmakerij met winkel, omstreeks 1955



9. Smidsstraat 22-24, het in 1934 gebouwde postkantoor
10. Doetinchemseweg 30, in 1925 gebouwd als winkel met twee woningen



11. Op de plek van de garage stond vroeger de openbare school
12. Doetinchemseweg 47 in 1870 boerderij/bakkerij en winkel

Nummer 11 was een voormalige smederij met winkel en nu woonhuis. Doetinchemseweg 15, een gemeentelijk monument, is ooit als notariskantoor gebouwd. Doetinchemseweg nr. 21 was het voormalig politiebureau met twee dienstwoningen, het wacht nu op betere tijden. Het tegenoverliggende woonhuis op nr. 30, is in 1925 als winkel met twee woonhuizen gebouwd [10]. De naast het voormalig politiebureau gelegen garage met twee bovenwoningen op nr. 29 is in 1910 als openbare lagerschool gebouwd [11]. Op Doetinchemseweg 47 staat een boerderij/bakkerij en kruidenierswinkel uit ca. 1870 welke ongeveer 70 jaar geleden tot woonhuis is verbouwd [12].

De weg vervolgen tot het eind van deze weg, een T-splitting. Bij de Stikkenweg kunnen fietsers rechtdoor het fietspad op en bij de eerste weg linksaf de Heidenhoekweg op, auto's gaan rechtsaf naar de rotonde in de Doetinchemseweg. Op deze rotonde de tweede afslag nemen richting Doetinchem en daarna in de bocht linksaf de Heidenhoekweg op. We gaan na ongeveer 1 km linksaf de Boeyinkweg in. Hier zien we de silo, winkel en bakkerij van de familie Boeyink. Delen van dit complex zullen binnenkort worden omgebouwd tot woonhuizen [13, 14, 15, 16]. Tijdens Open Monumentendag kunt u in een van de gebouwen uitgebreid kennis nemen van deze plannen. Ook is er dan een tentoonstelling te zien van unieke glasfusen objecten van Gerda Hartjes (zie pag. 16).

Op de kruising met de achterliggende Garvelinkweg (zandweg) rechtsaf. Hier is aan de linkerkant op nr. 6 een voormalig zondagschoolgebouwtje [17], een gemeentelijk monument dat nu dienst doet als zomerhuisje. Op de volgende kruising linksaf de Jolinkdijk volgen tot de ca. 3



17. Het Zondagschoolgebouwtje aan de Garvelinkweg

18. De Coöp. Landbouw Verbruiksvereniging, Halseweg 59



13. De molen van Boeyink, omstreeks 1900 (afgebroken 1910)



14. Boeyink, de kruidenierswinkel in 1930

15. Boeyink-complex vanuit de lucht omstreeks 1998





16. Twee voorbeelden van de verbouwing van het Boeyink-complex in meerdere wooneenheden, ontwikkelt door architect Vincenth Schreurs in samenwerking met WZH+.

km verder gelegen T-splitsing met de Halseweg. Wij passeren een aantal wegen, soms met een bajonet aansluiting, t.w. de Nijmansedijk, Boldijk, Pluimersdijk en Bocholtseweg.

Bij de Halseweg aangekomen, rechtsaf richting Halle. Halseweg 59 is een voormalige opslagloods met laadperon en silo van de Coöp. Landbouw Verbruiksvereniging. Dit pand is een aantal jaren geleden in stijl verbouwd tot woonhuis [18].

Op dit kruispunt gaan wij linksaf de Halle-Heideweg op. Bij het eerste kruispunt gaan wij

linksaf de Aaltenseweg op richting de Meene. Op het volgende kruispunt rechtsaf de Kuiperstraat in en na 200 m. linksaf de Wolfersveenweg op. Na 750 m. linksaf de Bielemansdijk op. Hier op het kruispunt, met rechtsaf de Aaltenseweg, vinden wij de oude boerderij/herberg "Quatre Brass" Bielemansdijk nr. 8 [19]. Deze boerderij/herberg stamt uit 1850 en heeft al jaren geen herbergfunctie meer aan deze destijds ook als Hessenweg gebruikte weg. De Aaltenseweg heeft als oude benaming "Zomerweg van Hengelo naar Aalten" omdat het door veenachtig gebied liep en 's winters zeer moeilijk begaanbaar was.

Wij vervolgen de Aaltenseweg tot de volgende kruising bij huisnummer 20 en camping "de Betteld" en gaan linksaf de Meeneweg op. Hier zien wij rechts op de hoek het in 1931 gebouwde schoolmeestershuis met de Meeneschool [20]. Deze school is tot 1975 in gebruik geweest, daarna zijn de leerlingen verhuisd naar een nieuwe school in de Frans Halsstraat in Zelhem. Na 1975 heeft het gebouw o.a. dienst gedaan als Witte Café van camping "de Betteld", daarna als woonhuis. Wij vervolgen de



19. Boerderij/herberg "Quatre Bras" omstreeks 1920

20. Meeneschool en meestershuis, gebouwd in 1931

Meeneweg en komen aan op de Halseweg. Van hieruit rechtsaf de Halseweg op, om na 50 m. linksaf naar het startpunt bij Smedekinck te gaan.

Diegenen die naar Laag-Keppel willen rijden om daar op de auto/fietsroute aan te sluiten (route 2), kunnen de Halseweg vervolgen richting Zelhem. Daar steken zij het kruispunt met de Ruurloseweg/Markt over en gaan de Hengeloseweg op tot de rotonde in de rondweg. Deze rotonde oversteken (tweede afslag) en de Hengeloseweg vervolgen. Bij de kruising met de Schooltinkweg/Varsselsestraat (let op!), linksaf de Schooltinkweg op. Doorrijden tot de drukke T-splitsing met de Kruisbergseweg, hier linksaf richting Velswijk. In de bebouwde kom van Velswijk, op Kruisbergseweg 24, het voormalig postkantoor nu woonhuis. Het bij de kruising naastgelegen Kruisbergseweg 34-36 is de oude lagere school [21]. Dit als schoolgebouw met woning gebouwde pand, is verbouwd tot autoshowroom. Na ca.100 m rechtsaf de Eckhorsterstraat, een van de oudste wegen in de Velswijk, richting Wittebrink. Aan het eind bij de T-splitsing, rechtsaf de Hummeloseweg. Op nr. 67 de Chr. Lagere School Wittebrink, die ontstaan is vanuit een evangelisatiegebouw uit 1877 en 100 jaar bestaan heeft. Daarna is het pand als vereniginggebouw gebruikt [22].

Wij vervolgen onze weg naar Hummelo via het tolhuisje van de Hummelo-Enschedese-Kunsweg en café de Tol en steken de Wittebrinksebeek over. Op Hummelo's grondgebied passeren we het Wapen van Heeckeren met daarbij de authentieke doorrijshuur. De zandweg links is het vervolg van de Hessenweg richting Hummelo, Hoog-Keppel en Doesburg. Via de nu Zelhemseweg geheten weg rijden



21. Kruisbergseweg 34-36, Velswijk, lagere school uit 1905

22. Chr. Lagere School Wittebrink, omstreeks 1930

wij door langs de voormalige Stoomkorenmolen “de Volharding” (huis Hiltenhorst, Zelhemseweg 11) richting Hummelo [23]. Deze maalderij is in 1907 gebouwd als combinatie van winkel, woonhuis, stoomkorenmolen, met bijbehorende bakkerij en grote schuur. Wij vervolgen onze tocht naar de rotonde aan de Sliekstraat bij Hummelo. In de volgende haakse bocht van de Zelhemseweg staan twee bijzondere boerderijen. Een grote boerderij met monumentaal voorhuis ”De Runsvoort” [24] in de binnenbocht en in de buitenbocht boerderij Maloj Jaroslawitz. Een boerderijnaam die herinnert aan de veldtocht van Napoleon naar Rusland. De kleuren van de luiken geven aan dat het een onderdeel is van het landgoed Enghuizen, eertijds van de Van Heeckerens en door vererving nu van de familie Van Rechteren Limpurg.

Aan de rand van het dorp Hummelo gaan we op de rotonde rechtdoor en op de T-splitsing linksaf richting Laag Keppel. Als we de monumentale laan door zijn dan komen we uit bij het vertrekpunt van route 2, het kleine kerkje van Laag Keppel waar nu Galerie 1880 is gevestigd.



23. Stoomkorenmolen “De Volharding”, omstreeks 1920

24. Boerderij “de Runsvoort”, Hummelo, omstreeks 1915



Museum Smedekinck aan de Pluimersdijk is beide dagen gratis open.

Naast de boeiende vaste collectie van het museum zijn hier ook de werkstukken van het schoolproject van Open Monumenten-dag te zien.



Het Ludgerkerkje is beide dagen tot 16 uur open. Behalve van het kerkje kunt u ook kennis nemen van een expositie van Zelhemse kunstenaars.



De Lambertikerk is beide dagen voor het publiek geopend. Het is een van de oudste kerken in onze regio. De Heilige Ludger stichtte in de 8e eeuw op deze plek een kapel. De kapel werd kerk en kreeg tussen 1450 en 1500 zijn huidige vorm als Lambertikerk.

In een van de bijgebouwen van het Boeyink-complex kunt u behalve van de unieke bouwplannen: Nieuw gebruik, oud gebouw! ook kennis nemen van de fraaie, unieke glasfusen-objecten van Gerda Hartjes.



Route 2:

Route Laag-Keppel - Hoog-Keppel - Drempt - Hummelo. Vertrek vanaf Galerie 1880, Hummeloseweg 4a te Laag-Keppel. Afstand ongeveer 26 km.

We beginnen onze tocht bij het neo-gotische kerkje aan de Hummeloseweg. Het behoorde eertijds bij het kasteel Keppel [1]. Thans is het pand in gebruik door Galerie 1880. U kunt de galerie uiteraard ook van binnen bekijken (zie pag. 22).

We steken het drukke kruispunt bij De Gouden Leeuw recht over en zien schuin rechts het pand de Karekiet. Een rijksmonument (Amsterdamse School) op een plek waar vroeger de pastorie van Laag-Keppel stond [2].

We gaan verder en komen aan het eind van de Dorpsstraat bij het toegangshek van kasteel Keppel. Iets verderop, voorbij het tolhuisje, is er gelegenheid om te parkeren of uw fiets te stallen. Voorbij het hek links zien we een fraai gerestaureerde boerenschuur uit het eind van de 19e eeuw [3]. Na de restauratie is de schuur in gebruik genomen als kinderdagverblijf. Op zaterdag kunnen we het pand ook van binnen bekijken, op zondag kunnen we alleen naar binnen kijken (zie pag. 22).

Het is tevens een prima gelegenheid om nog even een bezoek te brengen aan het unieke Keppelse molencomplex. De watermolen [4], oorspronkelijk uit de 14e eeuw en de spinnekopmolen uit Follega in Friesland. Molenaar Minor en zijn vrouw vertellen u graag hoe deze twee-eenheid functioneert.

We vervolgen onze route in de richting Wehl. De fietsers kunnen na de ophaalbrug direct rechts de dijk langs de Oude IJssel op en komen uit bij de ophaalbrug in Hoog-Keppel. De automobilisten maken een ommetje door de



- 1. Het neo-gotische kerkje in Laag-Keppel, omstreeks 1950*
- 2. De oude pastorie aan de Rijksweg omstreeks 1915*

buurschap Eldrik. Op de rotonde rechtsaf (Eldrikseweg) en de tweede weg rechts (Ijsselweg). Ook zij komen zo bij de ophaalbrug Hoog-Keppel.

Direct over de ophaalbrug rechts komen we bij het volgende object, boerderij Mulra. Mulra is van oorsprong van hoge ouderdom in de 14e eeuw was hier al bebouwing en niet lang daarna is er een watermolen gesticht (Mulra is afgeleid van molenrad). Het was een belangrijke plek, de bewoner beschikte over het recht van visvangst en duivenvlucht [5]. Eind jaren negentig van de vorige eeuw is een begin gemaakt met een algehele restauratie. Het voorhuis en een schuur werden geschikt gemaakt voor bewoning en de oorspronkelijke inpandige stallen werden op een zeer bijzondere manier omgevormd tot werkruimten voor de mensen van de Vormgeversassociatie. Een unieke omgeving om creatieve ideeën uit te broeden.

Op beide dagen heten de vormgevers ons welkom om het pand ook van binnen te bekijken (zie pag. 23).

We gaan nu weer verder en op de T-splitsing links de parallelweg op. Direct links zien we op Rijksweg 60 het voormalige gemeentehuis van Hummelo en Keppel. Het is reeds jaren geleden omgebouwd tot woonhuis [6].

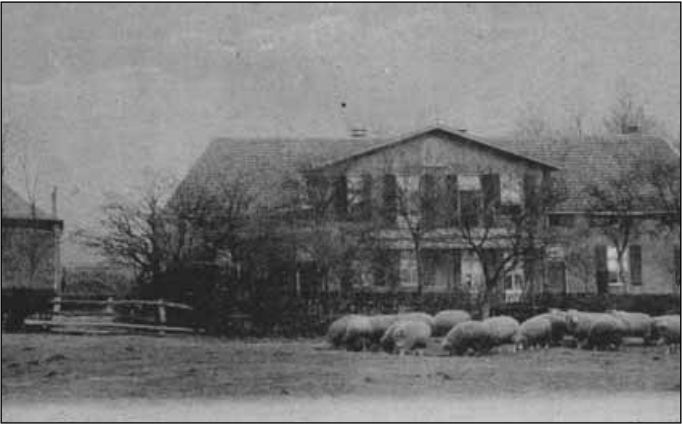
We steken hier de Rijksweg over, let op!, en komen via de Burg. Vrijlangdweg op de Van Panhuysbrink in Hoog-Keppel. Deze brinkvorm is een van de weinige in Oost-Gelderland. Opvallend is natuurlijk de dorpskerk (eertijds gewijd aan Petrus en Paulus) en de fraaie begraafplaats (toegankelijk).

Het grote opvallende pand is het laatste gemeentehuis van Hummelo en Keppel voor de gemeentelijke herindeling tot Bronckhorst. Thans is hier een uitgebreid medisch centrum gevestigd [7].



3. *Uitdeling brood en eieren bij de kasteelpoort (1950); links op de foto de 19e eeuwse schuur*

4. *De watermolen aan de Zutphen-Emmeriksche Grintweg, 1900*



5. Boerderij Mulra omstreeks 1905

6. Het vroegere gemeentehuis van Hummelo en Keppel, 1930



7. Het statige huis op de Van Panhuysbrink in 1920

8. Gezicht op het kerkje van Drempt omstreeks 1935

Links van het pand vervolgen we onze tocht via de Dubbeltjesweg richting Drempt. Halverwege bevindt zich aan de rechterkant het landgoed Ulenpas. Op de T-splitting kunnen degenen die wat meer tijd hebben de Kerkstraat uitrijden tot het prachtige, van oorsprong Karolingische kerkje van Drempt (Tremethe). Het is beide dagen geopend [8] (zie pag. 23).

Voor het vervolgen van de route komen we dan hier weer terug en gaan richting Achter-Drempt. Eerste weg links, Veenweg, en daarna einde weg rechts, Zomerweg. We komen zo langs de katholieke Willibrorduskerk uit 1936 [9]. Er is veel beroering ontstaan in de parochie omdat een groot deel van de kerken binnenkort gesloten wordt, ook deze. Wat daarna de bestemming zal worden is nog een groot vraagteken. Tijdens dit weekend heeft u in ieder geval nog gelegenheid om binnen een kijkje te nemen (zie pag. 23).



9. De eerste Willibrorduskerk in Achter-Drempt, 1925
10. De windkorenmolen in Achter-Drempt omstreeks 1910

We gaan verder. De Zomerweg gaat haaks naar rechts, daarna nemen we de tweede weg rechts (Molenweg). Op de T-splitsing gaan we rechts en hebben aan onze rechterhand zicht op een modern hedendaags diervoederbedrijf. Zoals op meer plaatsen in de Achterhoek ontstonden er in de plaats van de traditionele windmolens vaak mengvoederbedrijven. Ook hiervan zijn er inmiddels weer vele verdwenen [10].

We zijn nu op de Bronksestraat en gaan aan het eind links de Tellingstraat op. Aan het eind rechts en voor boerderij De Pasop (landweernaam) gaan we rechtsaf de Tolstraat in. De Tolstraat was vroeger een deel van de oude Zutphen-Emmeriksche Grintweg. Er waren o.a. tolleren in Laag-Keppel (tegenover de watermolen) en in Toldijk. Aan het eind van de Tolstraat zien we het trieste restant van de oude boterfabriek Keppel en Omstreken. Ooit gesticht in 1898 en vanaf 1962 het startpunt voor het Aviko-concern (Aviko: Aardappel Verwerkende Industrie Keppel en Omstreken). Het complex is in 2008 door brand verwoest [11].

We gaan nu linksaf de Kipstraat op en aan het eind rechts (Zutphenseweg), let op! Links bevindt zich het landgoed Enghuizen. Net binnen de bebouwde kom gaan we links de Van Heeckerenweg in, deze gaat halverwege over in Kampermanstraat. Einde weg rechts. Aan het eind van de Broekstraat gaan we rechtsaf de Zelhemseweg op, let op! Na een paar honderd meter gaan we links het erf op van boerderij De Vriezenhorst van Timmer- en Aannemersbedrijf De Vries, Zelhemseweg 14 [12].

De boerderij in de huidige vorm dateert van 1879, maar de



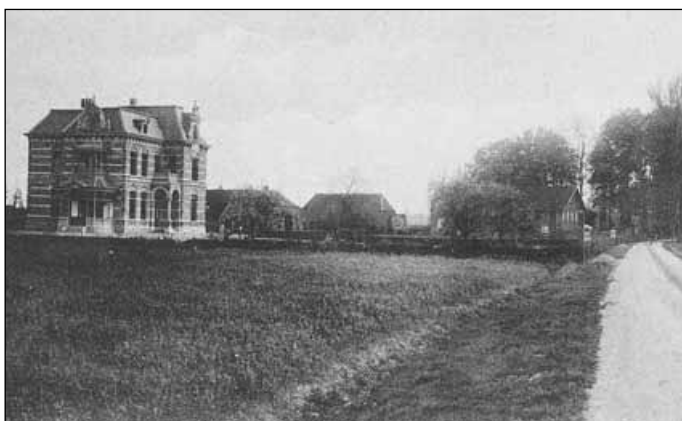
11. De zuivelfabriek in Hoog-Keppel omstreeks 1915

12. Boerderij Vriezenhorst, Zelhemseweg 14, Hummelo, 1960

naam is van oorsprong beduidend ouder. In het achterhuis zijn op een fraaie wijze werkruimten gecreëerd voor het bouwbedrijf. We hebben hier een prachtige mogelijkheid om een en ander van binnen te bekijken (zie pag. 23).

Als we bij de Vriezenhorst wegrijden gaan we linksaf richting Hummelo. Op de rotonde nemen we de derde afslag, de Sliekstraat. Links zien we een geslaagde combinatie van oud en nieuw. Villa Johanna uit 1903 in neo-renaissance-stijl [13], met links en rechts twee vrijstaande appartementencomplexen, samen De Buitenplaats.

We rijden de Sliekstraat uit tot de rotonde en gaan de eerste afslag rechts richting Laag-Keppel. Bij de verkeerslichten rechts en we komen weer bij het startpunt Galerie 1880.



13. De Sliekstraat met links Villa Johanna, omstreeks 1910



Galerie 1880 van kunstenaar Henk Hulshof is een laag-drempelige galerie met een Achterhoeks tintje. Niet alleen is de kunst bijzonder, ook de locatie mag er zijn. Galerie 1880 is namelijk gevestigd in een voormalig neogotisch kerkje. Naast de collectie is tijdens Open Monumentendag ook het kerkje te bezichtigen.

Kinderopvang Nijntje, Laag-Keppel

Bij deze kinderdagopvang zijn kinderen tussen nul en vier jaar van harte welkom! Ze komen er onder de hoede van professionele begeleiders, in een moderne en ruime omgeving, voorzien van goede materialen. Tijdens Open Monumentendag is het centrum op zaterdag te bezichtigen, zondag alleen van buiten!





Vanaf haar oprichting werkt de Vormgeversassociatie vanuit de Achterhoek. Sinds 2001 vanuit de voormalige boerderij Mulra in Hoog-Keppel. De inspirerende historische locatie maakt de Vormgeversassociatie van oudsher tot een veelgevraagd ontwerp bureau. U kunt dit weekend zelf kennismaken van deze fraaie omgeving!



De zeer oude kerk in Voor-Drempt ademt de sfeer van 1000 jaar. Ontstaan vanuit de Karolingische tijd vormt zij nog steeds de bijzondere entree naar de Achterhoek. Ook de Dremptse tapijten zijn uniek in ons land. Men laat het u graag op beide dagen allemaal zien!



Voor de Willibrorduskerk in Achter-Drempt is een spannende tijd aangebroken. Wat gaat er in de nabije toekomst met het kerkgebouw gebeuren? Open Monumentendag 2011 maakt het in ieder geval mogelijk om te genieten van dit fraaie bouwwerk.



Ruim 130 jaar bouwen en restaureren heeft Timmer- en aannemersbedrijf de Vries, van generatie op generatie, een schat aan kennis en ervaring gegeven. En dat ziet men! Ook de gerestaureerde eigen werkomgeving is de moeite van het bekijken meer dan waard!

Route 3:

Route Vierakker - Wichmond - Linde - Vorden - Vierakker. Vertrek vanaf het Ludgerusgebouw, Vierakkersstraatweg 17 te Vierakker. Afstand ongeveer 34 km.

In 1875 is op de plaats waar nu het Ludgerusgebouw staat een school gebouwd, geschonken door de zusters van de stichter van de kerk, baronesse Constance von Motzfeldt. Al in 1908 bleek de school te klein en werden er twee nieuwe lokalen bijgebouwd en tevens werd de onderwijzerswoning verbeterd. De school fuseerde eind vorige eeuw met de protestantse school van Wichmond en is elders in het dorp ondergebracht. De school werd ingericht als vergader- en repetitieruimte voor o.a. het zangkoor. Thans is het gebouw voor alle inwoners van Wichmond/Vierakker een ontmoetingsplaats. Er is een bibliotheek waar men gratis een boek kan lenen. De aangebouwde lokalen werden omgebouwd tot woning. Het deel wat nu als café is ingericht werd indertijd gebruikt als garage voor de auto van de pastoor [1, 2]. Het Ludgerusgebouw is vandaag toegankelijk (zie pag. 30). Linksaf de Vierakkersstraatweg, deze gaat over in de Beeklaan.

Rotonde recht door de Lankhorsterstraat. Hierna gaan we de eerste weg links en eerste weg rechts, beide Polweg. Op de kruising recht door (De Horst) en vervolgens op de T-splitsing rechtsaf de Tolweg.

Op de voorrangsweg rechtsaf, Vordenseweg en daarna de eerste weg links, Memelinkdijk. Bij de kruising gaan we linksaf de Slotsteeg in. Bij de T-splitsing rechts (Maalderinkweg) en daarna de eerste weg links, de Berkendijk.



- 1. De voorganger van het Ludgerusgebouw omstreeks 1875*
- 2. Het Ludgerusgebouw omstreeks 1920*

Op de T-splitsing gaan we rechtsaf de Zomervreugdweg op en vervolgens de tweede weg rechts, de Lindeseweg met links de Kapellebult. Vroeger was hier een kerkje, nu nog een herdenkingssteen [3] met een puntdicht van de dichter Staring.

Lindeseweg 29, de Lindese molen, oorspronkelijk gebouwd in 1856 en in 1890, na een brand, weer herbouwd [4]. Op 1 april 1924 werd de molen met bijgebouwen verkocht aan Coöp. Vereniging "Ons Belang" in 't Medler voor fl. 11.500,-. Dit aankoopbedrag was inclusief wickelpleppen, twee zeilen, twee bascules met twee gewichten, bilhamers, de molenstenen en alle gereedschap behorende bij de molen, als ook de motor, de balken en de hildeslieten. In 1966 werden de toen nog aanwezige resten van het molenwiekenkruis, i.v.m. gevaar voor de omgeving, verwijderd. 20 april 1968 overleed de laatste molenaar, Toon Dieks. Hij was 24 jaar werkzaam op deze molen. In augustus 1970 werd een begin gemaakt met de restauratie door Ten Have. In 1972 werd het project afgerond door zijn opvolger H. Groot Wesseldijk. Op 19 december 1986 werd de molen overgedragen aan de opgerichte Lindese Molenstichting. Op initiatief van de stichting werd het binnenwerk gerestaureerd en in 1992 maalvaardig opgeleverd. In mei 2010 werd een geheel nieuw stichtingsbestuur gevormd en kwam het omliggende terrein met opstallen in bezit van de familie Ruiterkamp. De molen doet sedert vele jaren ook dienst als mini-theater. Er worden regelmatig middagen en avonden verzorgd, de opbrengst komt ten goede aan het in stand houden van de molen. De molen is vandaag toegankelijk (zie pag. 30).

We gaan nu onze weg vervolgen en gaan op de T-splitsing linksaf de Zelledijk op, daarna op de T-splitsing links de



3. De ruïne van de kapel in Linde, 18e eeuw

4. De Lindese molen omstreeks 1960.

Schuttestraat in. Nu eerste weg rechts, Onsteinseweg. Waar de weg een scherpe bocht naar rechts maakt, recht-door de Eikenlaan in.

Bij voorrangsweg schuin rechts het Heiligenbeeldenmuseum, voorheen de R.K. kerk welke werd gebouwd door de vermaarde Pierre Cuypers [5]. Ook de naastgelegen pastorie is een ontwerp van Cuypers.

Vanaf de kerk gaan we rechtsaf, de Ruurloseweg. We gaan de tweede weg rechts de Mosselseweg in. Hiervoor passeren we in de bocht het koetshuis van de Wientjesvoort, nu in gebruik als kantoor. Gebouwd rond 1850.

Op Mosselseweg 12a komen we bij Galerie A-Quaadraat, gevestigd in de vroegere doorrijshuur van boerderij 't Heuvelink [6]. Ter bezichtiging open (zie pag. 30).

Boerderij 't Heuvelink, met schuur, bakhuisje en hooiberg, behoorde tot het bezit van kasteel Medler en dateert van 1650. De boerderij en landerijen werden door de baron Van Dorth tot Medler verpacht. In de jaren zestig is de boerderij verkocht en particulier bezit geworden. Reden van de verkoop was het huwelijk van een van de dochters van de baron, de opbrengst werd gebruikt voor het bekostigen van de trouwerij.

Van de boerderij 't Heuvelink is de (doorrij-)schuur gerenoveerd en in gebruik als galerie voor figuratieve kunst: Galerie A-Quaadraat. Galeriehouders Ad en Ad Borest organiseren het hele jaar door exposities.

Mosselseweg vervolgen, eerste harde weg linksaf, Kapelweg. Op T-splitsing rechtsaf, Wildenborchseweg. Eerste weg linksaf, Schoolhuisweg. Op nr. 4 is tot 1903 een schooltje geweest, gesticht door de dichter A.C.W. Staring van de Wildenborch [7].

T-splitsing rechtsaf, Galgengoorweg. Voor ons op num-



5. Kranenburg, R.K. kerk met klooster en pastorie, circa 1950

6. Boerderij 't Heuvelink aan de Mosselseweg omstreeks 1910



7. Het schooltje in de Wildenborch gesticht door A.C.W. Staring
8. Bakker/molenaar Nijendijk aan het werk in de bakkerij, 1949



9. De Nieuwstad in Vorden omstreeks 1930
10. Het voormalige postkantoor aan de Nieuwstad, circa 1960

mer 22 "De Mölle", hier stond tot 1894 een windmolen, deze werd door blikseminslag verwoest. De nieuwe molen werd door een motor aangedreven. Molenaar Nijendijk had hier tevens een bakkerij [8]. In 1981 verbouwd tot woning. In de top van de gevel is een rond raam met een Davidsster aangebracht, dit zou de gebruikers tegen het 'hellevuur' beschermen. Op de kruising met de Reeoordweg "de Vijfsprong", een biologisch bedrijf. Galgengoorweg uitrijden.

We gaan op de T-splitsing links de Oude Zutphenseweg in en op de kruising rechtsaf de Kerkhofweg op. T-splitsing links, Dienstenweg, en deze rechts aanhouden.

Voorrangsweg rechtsaf, Ruurloseweg, op de rotonde recht door.

Voorbij de kerk linksaf, Raadhuisstraat [9]. Op huisnummer 2 was vroeger het postkantoor, de bovenverdieping is nog oorspronkelijk [10]. Nummer 6 was eertijds het gemeentehuis, het wapen van Vorden prijkt nog op de gevel, nu in gebruik als Dorpscentrum.

Eerste weg rechtsaf, Het Hoge. Van nummer 5 is de buitenkant fraai gerestaureerd, vroeger een kruidenierswinkel, nu een glas-in-lood bedrijf [11]. Op nummer 36 het in aanbouw zijnde nieuwe pand van basisschool Het Hoge, de oude school is afgebroken [12].

Rotonde linksaf, Rondweg, eerste weg rechts, De Eldersmaat. T-splitsing rechtsaf, Baakseweg. Links Kasteel Hackfort [13] met koetshuis. Het koetshuis is gerenoveerd tot theeschenkerij/restaurant en is te bezichtigen (zie pag. 30).

Bouwhuis eind 19e eeuw; aan de noordzijde en als afsluiting van het voorplein; bakstenen gebouw van één hoge bouwlaag onder schilddak met grijze pannen; iets vooruit-



11. Links het pand Het Hoge 5 voor de restauratie

12. De onlangs afgebroken basisschool Het Hoge

springende middenpartij onder driehoekige gevelbeëindiging in niet symmetrische voorgevel met twee inrijpoorten, enkele kleine deuren en ramen van verschillend formaat en ruitverdeling.

De brasserie is gevestigd in het vroegere koetshuis in de weelderige omgeving van landgoed Hackfort. De verbouwing van het koetshuis gebeurde op initiatief van Natuurmonumenten. Zorginstelling Urtica de Vijfsprong exploiteert hierin brasserie "Keuken van Hackfort". In de brasserie werken mensen met een zorgvraag. De koks werken met biologische dagverse streekproducten, waarvan een deel uit de eigen kasteelmoestuin van Hackfort komt.

Op de kruising gaan we nu linksaf de Hackfortselaan in. Deze gaat over in Koekoekstraat. Op nummer 1 bevindt zich een Zorgboerderij.

T-splitsing linksaf, Vierakkersestraatweg, met links een wit gebouw. Dit was voorheen de lagere school van Vierakker, nu verbouwd tot woningen. Rechts "Het Hoge Huus" of "'t Spieker" [14], vroeger werd hier het graan opgeslagen, als de IJssel buiten haar oevers trad, bleef het graan droog, nu bewoond. Doorrijden tot startpunt het Ludgerusgebouw. We passeren hierbij de kerk van Vierakker, onlangs geheel gerestaureerd en zeer de moeite waard om van binnen te bekijken. De pastorie is thans in gebruik als zorgwoning.

U kunt van hieruit eventueel naar het stadje Bronkhorst gaan. Hier is een interessante wandeling uitgezet in het kader van het thema van de Open Monumentendag. Het vertrekpunt is bij de kapel midden in het stadje.



13. Kasteel Hackfort omstreeks 1920

14. 't Spieker in Vierakker omstreeks 1910



In het Ludgerusgebouw in Vierakker is dit weekend speciaal voor Open Monumentendag een kleine expositie over de geschiedenis van het gebouw ingericht. Gratis toegankelijk; een unieke gelegenheid om dit historische pand te bekijken!



U bent dit weekend van harte welkom om de molen ook van binnen te bekijken! De Lindese Molenstichting zal u graag vertellen over de historie en de vele activiteiten in en rondom de molen.



De bijzondere doorrij-schuur bij boerderij 't Heuvelink is op een prachtige manier omgetoverd ten behoeve van Galerie A-Quaaraat van Ad en Ad Borest. Zij laten u dit weekend de kunst maar ook graag de binnenkant van hun galerie zien.

Het fraai gerestaureerde Koetshuis van het Hackfort is dit weekend zeer de moeite waard om van binnen en van buiten te bekijken.

U bent daarvoor van harte uitgenodigd!



Route 4:

Wandeling door het stadje Bronckhorst, ongeveer 1 km., niet geschikt voor rolstoelers. Vertrek vanaf de kapel.

We starten op het Gijsbertplein 1344, voor de kapel. De kapel is gesticht in het jaar 1344 door Heer Gijsbert van Bronckhorst. In het begin van de 19e eeuw werd het kerkje praktisch niet meer gebruikt voor het houden van godsdienstoefeningen en was het in gebruik als pakhuis. Op verzoek van de Hervormde ingezetenen is het in 1843 verbouwd tot school. In het gebouw werden 2 klaslokalen gemaakt en in 1921 werd er nog een derde klaslokaal gecreëerd. In verband met bezuinigingen wordt in 1932 besloten de school op te heffen. Daarna heeft het nog enkele jaren dienst gedaan als kleuterschool. In 1954 wordt besloten om er weer eenmaal per maand een kerkdienst te houden en tevens te gebruiken als een soort dorps huis. De restauratie start in 1960 en op 2 maart 1962 wordt de gerestaureerde kapel door het gemeentebestuur in bruikleen overgedragen aan de Hervormde Gemeente Steenderen. Vanaf dat moment is het gebouw in gebruik voor diensten en exposities. Nog niet zo lang geleden heeft de gemeente Bronckhorst de kapel overgedragen aan de Stichting Oude Gelderse Kerken [1, 2]. De kapel is beide dagen geopend (zie pag. 36).

We gaan rechtsaf de Kasteelweg op. In het pand op nummer 5 waren destijds de paardenstallen en het koetshuis gevestigd van kasteel Bronckhorst. Het was tevens de woning van de jachtopziener. Na de afbraak van het kasteel en buitenhuis is deze functie verdwenen en is het nu in gebruik bij Staatsbosbeheer [3].



1. De kapel / het schooltje met stadspomp omstreeks 1900
2. De kapel / het schooltje met de schoolkinderen in 1910

We lopen via de slagboom langs of over de kasteelheuvel naar de Veerweg.

Kasteel Bronckhorst was ooit een van de belangrijkste kastelen in de Achterhoek en vond zijn oorsprong in de 14e eeuw. Van dit ooit zo roemruchte kasteel is niets meer over, alleen de opgeworpen heuvel, waar we langs of over heen lopen. In 1828 is het kasteel gesloopt en vervangen door een 'buitenhuis', gebouwd van afkomende materialen. Dit buitenhuis werd in 1902 gesloopt. Sinds 1962 is de kasteelheuvel eigendom van de Staat [4].

We vervolgen het pad en komen bij de houten slagbomen, hierdoor verder. We staan nu op de Veerweg. Hier gaan we rechtsaf. Na ongeveer 100 meter rechtsaf de Bovenstraat in. Links op nummer 12. Het Hoge Huys. Volgens de gevelankers gebouwd rond 1633. Oorspronkelijk was het het Ontvangershuis van het stadje maar vanaf de 18e eeuw ook in gebruik als boerderij. De boerderij had van oorsprong twee schuren, de middelste schuur is de overdekte vaaltstal. Thans bevinden zich in de schuren vier riante woningen en is aan de zijkant (voormalige kaasmakerij) een beeldengaleri gevestigd, beide dagen open (zie pag. 36).

We gaan nu linksaf de Uilenhoek in. Hier zien we twee voormalige schuren behorende bij het Hoge Huys en aan de rechterzijde de stadspomp. Deze pomp was in de 19e eeuw verdwenen en bij gelegenheid van 500 jaar stadsrechten in 1982 weer in ere hersteld.

We draaien om en lopen terug naar de Bovenstraat die we verder volgen [5]. Op nummer 8 een oude boerderij, thans in gebruik is als atelier. Hier tegenover op nummer 7 zien we een 19e eeuwse stadsboerderij, fraai gerestaureerd en geschikt gemaakt voor een boetiek met edelstenen. Ook dit pand kunt u beide dagen van binnen bekijken (zie pag. 36).



3. De ingang naar het kasteel met jachtopzienerswoning, 1910

4. Het kasteel Bronckhorst in de 18e eeuw, naar Jan de Beijer

Op nummer 12 het pand van Herberg 'De Gouden Leeuw'. Het linker deel dateert uit de 18e eeuw, terwijl het rechter pand vermoedelijk is opgetrokken rond 1620. Het huis werd bewoond in de 17de en 18de eeuw door de familie Van Londen, waarvan verschillende familieleden burgemeester waren in Bronkhorst. Daarna was hier een kruidenier en een café gevestigd die via een portaal aan de Bovenstraat bereikbaar waren.

De rechter deur in het portaal was voor de winkel van de kruidenier. Achter de linker deur was het café. Volgens de wet was het in die tijd verboden om rechtstreeks van de winkel naar het café of omgekeerd te gaan.

Het rechterpand, het Pietshuus, was een jongvee stal en heeft vele jaren dienst gedaan als berging voor de plaatselijke brandspuit. Het is omstreeks 1750 gebouwd als rosmolen. In 1966 werd de restauratie voltooid en sinds die tijd is het in gebruik als restaurant en hotel [6].

We gaan nu linksaf de Onderstraat in.

Na ongeveer 20 meter, net voor de antiekwinkel, gaan we links het Hövenpad in. Dit was vroeger het kerkepad voor bewoners van de Bakerwaard die zo midden tussen de landbouwgronden door naar de kerk en de school konden lopen. Op de T-kruising rechtsaf. Links hebben we de Joodse begraafplaats, gesticht omstreeks 1811, welke men via een poort kon betreden. De laatste begrafenis vond hier plaats op 19 februari 1963, volgens de Joodse jaartelling in dat het jaar 5723, mevrouw Eva Zeligman, weduwe van Bernard Aussen.

In de hoek van de begraafplaats het baarhuisje (ooit gekraakt als woning) ofwel het Metaheirhuisje (huis ter reiniging), gebouwd in 1859 [7]. De begraafplaats is op gepaste wijze toegankelijk (zie pag. 36).



5. De Bovenstraat omstreeks 1910

6. Kijkje in de Onderstraat, thans links de Gouden Leeuw en rechts het Dickens Museum, situatie 1904

We lopen rechtsaf naar het Maneveld en gaan daarna rechtsaf en komen op 't Hof.

Aan de linkerkant de enige recente nieuwbouw van Bronkhorst, gebouwd tussen 1948 en 1955. Hiervoor stond op deze plek het Armenhuis, waar behoeftige gezinnen woonden.

Op nummer 8 was een kruidenierswinkel met petroleumverkoop, thans alleen woonhuis.

Einde rechts, Onderstraat [8]. Op de hoek Molenstraat-Onderstraat staat een houten gebouw dat dienst deed als opslagloods en wagenschuur, het is thans in gebruik als kaaswinkel.

Op nummer 1 was tot in de jaren '70 van de vorige eeuw een café/bakkerij/boerderij gevestigd met de mestvaalt aan 't Hof. Bronkhorst had tot in de begin zestiger jaren twee bakkers en vier kruidenierszaken op een inwoneraantal van ca. 200 bewoners.

Nr. 2. Het museum op de hoek met de Boterstraat was van oorsprong een boerderij.

Kruising linksaf, Boterstraat. Her pand op nummer 2 is voor zover bekend altijd een woning geweest, nu is het in gebruik als restaurant [9]. Nummer 7 is een voormalige boerderij en is nu in gebruik door een edelsmid.

Einde weg, omdraaien en terug lopen naar het Gijsbertplein 1344. Dit plein was vroeger in gebruik als schoolplein.

Bronkhorst was van oorsprong een 'boerenstadje' waar bijna in of bij elk huis wel wat vee aanwezig was. Men hield een varken, geiten, wat jongvee of koeien en kippen. De meeste panden zijn bewaard gebleven in de staat zoals deze gebouwd zijn of nadien via oude prenten en of oude



7. Het Metaheir- of baarhuisje op de Joodse begraafplaats

8. De Onderstraat omstreeks 1935

foto's zijn terug gerestaureerd. Omdat het boerenleven uit het stadje bijna verdwenen is, zijn bijna alle panden wel 'herbestemd'.

We zijn weer aangekomen op ons vertrekpunt. Wellicht een prima gelegenheid om even te verpozen en verder kennis te maken met het stadje Bronkhorst. De kapel, museum, galleries, winkeltjes en terrasjes maken een verblijf boeiend en interessant!

Tot slot enige algemene informatie. Het stadje is ontstaan als versterkte boerennederzetting bij het voormalige kasteel Bronkhorst, het stamslot van de Heren van Bronckhorst die in de middeleeuwen vooraanstaande edellieden waren. Bronkhorst verkreeg in 1482 stadsrechten. Door een stadsbrand in 1633 zijn alle middeleeuwse huizen verwoest.

Kasteel Bronkhorst was het stamslot van de Heren van Bronckhorst en was een van de belangrijkste kastelen in de graafschap Zutphen. Het kasteel was gelegen aan een strategische plek aan de IJssel ten zuiden van Zutphen. Onbekend is wanneer het kasteel gebouwd werd, het kasteel is een zogenaamd mottekasteel, deze versterkingsvorm wordt traditioneel een ontstaan toegedicht ergens aan het eind van de 10e eeuw. Tijdens de Middeleeuwen heeft het kasteel het zwaar te verduren door belegeringen, echter tijdens de Tachtigjarige Oorlog wordt in 1582 het kasteel na een negen maanden lang Spaans beleg bezet en in brand gestoken. Nadien verbouwen de Van Limburg-Stirums het pand dermate dat er weer bewoning mogelijk is. In de 18e eeuw raakt het complex langzaam in verval, Frederik Albert laat de donjon nog restaureren, maar de rest zal in latere tijden stukje bij beetje worden gesloopt.



9. De Boterstraat in de jaren vijftig van de vorige eeuw
10. Het poortgebouw van het kasteel van binnen uit, 1743



Centraal in het stadje vinden we natuurlijk de Bronkhorster Kapel. Nadat het vele jaren dienst heeft gedaan als school, gerestaureerd. Thans in gebruik voor een enkele kerkdienst, een huwelijk, maar vooral als expositie-ruimte. De kapel is beide dagen geopend.



Een zeer gevarieerde collectie beelden van serpentinesteen uit Zimbabwe. De beelden zijn geschikt om zowel in huis als in de tuin geplaatst te worden. Ze zijn te zien in de voormalige kaasmakerij aan de Onderstraat 2. U kunt bij een bezoek tevens een blik werpen in dit historische pand.



In het hartje van Bronkhorst bevindt zich in een fraaie stadsboerderij de Edelstenenboetiek van Robert Lötters. De boerderij is op een subtiële wijze geschikt gemaakt om alle kleurrijke edelstenen tot zijn recht te laten komen. Pand en boetiek zijn het bekijken meer dan waard!



Net buiten de oude bebouwing van Bronkhorst bevindt zich de Joodse begraafplaats. Een unieke plek met een natuurlijke stilte. Als u hier rondkijkt wilt u dat dan op gepaste wijze doen en bij vertrek het hek weer sluiten?

Schoolproject:

In het kader van het jaarlijkse thema worden alle basisscholen van Bronckhorst uitgenodigd voor een schoolproject. Ook dit jaar!

Omgevingskunde / geschiedenis

voor leerlingen van groep 7 (of combinatiegroep 6/7)

Nieuw gebruik - Oud gebouw

De Open Monumentendagen gaan dit jaar over oude gebouwen die nu opnieuw worden gebruikt, maar dan voor iets anders dan waarvoor ze oorspronkelijk werden gebouwd. Bijvoorbeeld het postkantoor in Hengelo waar nu een winkel in zit of het oude gemeentehuis van Zelhem, waar nu een zorgcentrum is gevestigd, of de molen in Linde waar nu een theater is. Er zijn nog veel meer gebouwen in de gemeente Bronckhorst die zo'n nieuwe bestemming hebben gekregen. En dat is goed, want dan hoeven die mooie monumenten niet afgebroken te worden.

Dit zijn enkele voorbeelden van een oud gebouw met een nieuw gebruik. Voor het maken van een werkstuk kun je er hier één uit kiezen, maar misschien weten jullie zelf nog een ander of beter voorbeeld?

Aan de leerlingen van groep 7 (of 6/7) vragen we een werkstuk te maken over een gebouw in jullie dorp, dat nu een ander gebruik kent dan vroeger. Je mag dus één van de voorbeelden hierboven nemen, maar jullie kunnen ook iets anders kiezen.

Vertel iets over het oude gebruik (bijv. molen) en het nieuwe gebruik (theater). En dan komt het: denk eens na over nog een andere bestemming. Is er over vijf of tien jaar bijvoorbeeld een school in de oude molen gevestigd, of misschien een klimparadijs of.... Bedenk 't maar en maak er samen een mooi werkstuk over.

De mooiste inzending(en) wordt(en) beloond met een prijs. Alle inzendingen worden in het Open Monumentenweekend op 10 en 11 september 2011 tentoongesteld in museum Smedekinck te Zelhem.

Hierna komen wij dan op school de prijs uitreiken.

Veel succes!

Het gemeentehuis Zelhem in 1917, een voorbeeld van nieuw gebruik!





Twee van de ingestuurde werkstukken, boven van de Johanneschool te Steenderen, onder van de Meeneschool te Zelhem.



Liefde voor het vak, hart voor het monument



Vakgroep
Restauratie
Erkend
Restauratie Bouwbedrijf

Ook voor advies voor uw onderhouds- en/of restauratieplan



Zelhemseweg 14 - 6999 DN Hummelo - Tel. 0314 381248
www.devrieshummelo.nl - info@devrieshummelo.nl



OPEN
MONUMENTENDAG
2011
*werd mede mogelijk
gemaakt door:*

Timmer- en Aannemers-
bedrijf De Vries B.V.
Gemeente Bronckhorst
Donateurs

