



**Open Monumentendag 2013**  
gemeente Bronckhorst

## OPEN MONUMENTENDAG 2013

### ***Donderdag 12 september, 20.00 uur (zaal open 19.30 uur)***

Speciale lezing over kastelen en adellijke huizen in de gemeente Bronckhorst, door Jan Berends; in Hotel-Restaurant De Gouden Karper, Dorpsstraat 9 te Hummelo.

De avond is voor iedereen gratis toegankelijk (inclusief kopje koffie). *Informatie pagina 4.*

### ***Zaterdag en zondag 14 en 15 september, 11.00-17.00 uur (let op enkele afwijkende dagen/tijden)***

Activiteiten bij Huis 't Zelle:

Op beide dagen om 13.00 en 15.00 uur rondwandelingen op het landgoed door het IVN. Historische zwemvijvers, slingerpaadje, waterdoolhof en bijzondere flora en fauna.

Speciale open dagen bij Zorgboerderij Marope op het landgoed aan de Zelledijk. *Informatie pagina 5-6.*

Op zaterdag tussen 12.00 en 16.00 uur bijzondere optredens van het dubbelkwartet Nos Tantum. In authentieke kleding brengt men madrigalen uit de renaissance ten gehore. *Informatie pagina 7.*

Toertocht met historische fietsen, op beide dagen rit door onze gemeente met presentatiemomenten op de volgende locaties: zaterdag 14.00-15.00 uur te Bronckhorst; op zondag om 10.45 uur bij museum Smedekinck in Zelhem, 12.30-14.00 uur bij Achterhoeks Museum 40-45 te Hengelo en de slotpresentatie van 14.30-15.30 uur op 't Zelle. *Informatie pagina 8.*

Op zondag presentatie van historische Bentley's en Rolls-Royces. Tevens een toertocht door de gemeente Bronckhorst met enkele stops. Van 11.00-11.45 uur op 't Zelle, 12.30-13.30 bij Wapen van Heeckeren te Hummelo, 14.00-14.30 uur te Bronckhorst en de slotpresentatie van 15.00-16.30 uur op 't Zelle. *Informatie pagina 9-10.*

Op beide dagen twee speciale Molenroutes "Macht van de wind". Zuidelijke en noordelijke route langs alle molens en restanten in de gemeente Bronckhorst. Enkele molens zijn geopend, demonstraties. Vertrekpunt op beide dagen vanaf 11.00 uur op 't Zelle. *Informatie pagina 11-18*

Bezoek Brouwerij Rodenburg, Rhabergseweg 9 te Rha. Diverse ambachtelijke Bronckhorster bieren: o.a.: Macht, bier Heer van Bronckhorst en Pracht: Abdicatie bier. Beide dagen gratis open van 11.00-17.00 uur. *Informatie pagina 19.*

Rondleidingen op Het Enzerinck te Vorden. Op beide dagen drie geleide wandelingen door de boswachter van Natuurmonumenten over het gerevitaliseerde landgoed. Vertrek 11.00, 13.00 en 15.00 uur vanaf de Almenseweg. *Informatie pagina 20-21.*

Fiets- of wandelroute langs historische boerderijen met Napoleontische namen in Hummelo. Op beide dagen vanaf 11.00 uur vertrekpunt bij Timmer- en aannemersbedrijf De Vries, Zelhemseweg 14 te Hummelo. *Informatie pagina 25.*

Oldtimer presentatie bij Timmer- en aannemersbedrijf De Vries, Zelhemseweg 14 te Hummelo. Op beide dagen van 11.00-17.00 uur permanente presentatie van 6 unieke historische auto's van verzamelaar Anton van Londen (Didam) en twee motorfietsen uit 1930. *Informatie pagina 26.*

Fietstocht/autotocht "In het spoor van Ludger" (den Elter, Vierakker, Hengelo, Zelhem). Macht en pracht van het geloof in de loop der eeuwen. Beide dagen met ondersteuning van het Ludger Genootschap. Willibrorduskerk in Vierakker, Lambertikerk en Ludgerkerkje in Zelhem open. Den Elter is startplaats, Smedekinck is eindpunt. *Informatie pagina 27-28.*

Remigiuserkerk te Hengelo. Macht en pracht van het kerkorgel, zaterdag 10.00-16.30 uur kleine concerten door diverse organisten; zondag van 11.30-16.30 uur ook geopend. *Informatie pagina 29.*

Smederij Oldenhave, Bedrijvenweg 6 te Vorden. Op zaterdag van 11.00-16.00 uur demonstraties van diverse ambachten ten behoeve van het in stand houden van alle pracht uit het verleden. *Informatie pagina 30.*

## Voorwoord Open Monumentendag 2013

*Komt u verder!*

*Van harte welkom in de gemeente Bronckhorst waar wederom een mooi programma is samengesteld voor de Open Monumentendagen. 'Macht & Pracht' is het thema van dit jaar. U hebt het goed bedacht om hier de macht en pracht te komen proeven. Ooit zwaaiden namelijk edelen in de Achterhoek de scepter. Om hun macht te onderstrepen lieten ze grote kastelen en landhuizen bouwen. Een groot aantal hiervan staat in onze gemeente en bepaald al eeuwenlang samen met het landgoed het gezicht van het landschap.*

*Kastelen bouwen werd al gauw te kostbaar en hoe laat je dan zien dat je belangrijk bent of het in het leven hebt gemaakt? Begin vorige eeuw gold een auto – tegenwoordig soms nog steeds – als statussymbool. Ook deze prachtige 'monumenten' op wielen worden tentoongesteld en zijn o.a. te bewonderen tijdens een toertocht. Voor de gewone man was een fiets al een heel bezit, ook op dat gebied zijn klas-siekers te bekijken.*

*Het is slechts een greep uit de vele activiteiten die door vele vrijwilligers in het weekend van 14 en 15 september voor u worden georganiseerd. We hebben ook nog prachtige molens met machtige wieken en prachtige kerken met machtig mooi orgelspel. Of laat u informeren over echte ambachten als ijzer smeden en bier brouwen. En vergeet onderweg niet te genieten van de prachtige natuur in Bronckhorst. U leest het allemaal in deze brochure: we zien u graag!*

*Een genoeglijke tijd toegewenst,*

*Henk Aalderink  
burgemeester  
van prachtig Bronckhorst*



*(foto gemeente Bronckhorst)*

### COLOFON

*Open Monumentendag 2013 in de Gemeente Bronckhorst wordt georganiseerd door het bestuur van de Stichting Open Monumentendag Bronckhorst: Gerda Ellenkamp, Mieke Smit, Jan Berentsen, Hans Bessem, Willem Hagens, Wim Jansen, Rinus Rabeling, Harry Somsen en Jan Wolters.*

*Speciale dank aan iedereen die op welke wijze dan ook heeft meegewerkt aan het realiseren van dit programma.*

*Uitgave: Stichting Open Monumentendag Bronckhorst, 2013.  
Secretariaat: Torenakker 4, 6996 BD Drempt, 0313-472968.*

*Open Monumentendag 2013 werd mogelijk gemaakt door Timmer- en Aannemersbedrijf De Vries B.V. te Hummelo.de gemeente Bronckhorst en de donateurs.*

*Druk: YouPrinting.nl, Zelhem  
Foto omslag: Jan Berentsen  
Samenstelling en opmaak: Rinus G.M. Rabeling*

*Café-rest. De Gouden Karper, Dorpsstraat 9, Hummelo: donderdag 12 september, 20.00 uur; zaal open 19.30 uur; toegang gratis (incl. kopje koffie).*

*Bijzondere lezing door Jan Berends*

## **KASTELEN EN ADELLIJKE HUIZEN IN DE GEMEENTE BRONCKHORST**

Daar het motto van Open Monumentendag 2013 Macht en Pracht is, heeft het stichtingsbestuur gekozen voor een inleidende voordracht over kastelen in onze gemeente. Deze zal gehouden worden door Jan Berends uit Doetinchem op donderdag 12 september in de Gouden Karper in Hummelo, aanvang 20.00 uur.

Vooraf in vroeger tijden waren macht en pracht te vinden bij de adel en de kerk en al is er veel verdwenen, toch is er ook nog het nodige overgebleven.

We maken daarom een tocht met plaatjes en praatjes door de gemeente, die soms heel goed bedeed zijn met adellijke huizen zoals bijvoorbeeld het gebied rond Vorden en Hummelo & Keppel, maar rond Zelhem moeten we adellijke sporen met een lantaarntje zoeken!

In de lezing komen niet alleen de gebouwen voor, maar we horen ook over de vroegere bewoners en hun al dan niet belangrijke invloed op het landschap en de mensen.

Kleurrijke figuren herinneren nog vaak aan vroeger tijden. Ook kunnen we sporen vinden, waar je deze niet zo gauw verwacht: begraafplaatsen fungeren soms als een stenen geschiedenisboek, zodat we ook hier en daar een kijkje zullen nemen.

We geven een zo compleet mogelijk overzicht van kastelen en adellijke huizen, maar willen ook het fenomeen 'kasteelkerken' aansnijden. De katholieke adel beschikte in de tweede helft van de negentiende eeuw nog over de financiële mogelijkheden om complete kerken te bouwen, zoals bijvoorbeeld in Kranenburg en Vierakker.

Zo zal onze tocht voeren van Keppel naar Hummelo, van Bronckhorst naar Baak, van Vierakker naar Vorden en van Hengelo naar Zelhem en naar alles wat er tussen ligt.

*Kasteel Keppel, een van de vele boeiende adellijke huizen in de gemeente Bronckhorst*



## LANDGOED 'T ZELLE, RUURLOSEWEG 92, HENGELO GLD.

*Landgoed 't Zelle is dit Open Monumentenweekend de centrale locatie voor diverse activiteiten.*

*IVN-wandelingen op het landgoed, uniek optreden van het dubbelkwartet Nos Tantum in authentieke kleding, presentatie van antieke fietsen door de Historische Rijwielvereniging "De Oude Fiets". Uiteraard met o.a. de hoge bi! Ook zal "De Mascotte", vereniging van Bentley en Rolls-Royce eigenaren, zich in de fraaie entourage van 't Zelle presenteren met bijzondere historische modellen uit de periode 1950-1980.*

*In het kader van het thema Macht en Pracht zijn ook enkele speciale routes samengesteld. Twee hiervan, de Molenroute noord en de Molenroute zuid hebben hun vertrekpunt bij 't Zelle.*

*Zie voor verdere details op de volgende pagina's van deze brochure.*

### ZORGBOERDERIJ MAROPE

Tijdens beide Open Monumentendagen organiseert Marope, de zorgboerderij op het landgoed, open dagen.

Tot 's middags vier uur zijn er rondleidingen van ongeveer een uur over de boerderij. Met name de "brandrode" runderen met kalfjes zijn dan te bewonderen. Ook zijn er demonstraties van diverse werktuigen en kan men informatie krijgen over een eventuele passende en zinvolle dag-besteding; in de toekomst wellicht met wonen.



## **LANDGOED 'T ZELLE, RUURLOSEWEG 92, HENGELO GLD.**

*Op beide dagen rondwandelingen in het bosgebied: o.a. slingerpaadje, historische zwemvijvers en waterdoolhof om 13.00 en 15.00 uur onder leiding van IVN-gidsen.*

In het jaar 1326 wordt het "Goet te Zelle" voor het eerst vermeld. Het is een Gelders leen met als leenheer Pelgrim van Selle. Na enkele mutaties in de loop der eeuwen komt het landgoed in de 1669 in handen van de familie Grothe. Deze familie heeft voor een belangrijk deel de ontwikkeling tot een samenhangend landgoed vorm gegeven. In 1838 wordt het landgoed door de erven van A.J. Grothe verkocht aan R.E. baron van Dorth tot Medler. Sindsdien is het landgoed in handen van deze familie gebleven. Nog steeds wordt Huize Zelle door hen bewoond en het landgoed door hen geëxploiteerd.

Recht voor Huize Zelle is een zicht-as en een zevensprong van wegen te zien Deze zevensprong is het centrum van een uniek lanenstelsel, dat is aangelegd aan het eind van de 18de eeuw in de stijl van de Franse landschapsarchitect Le Notre. De laan voor het huis is van het begin tot het eind precies even breed als het huis zelf. Dit historische hart van het landgoed is in 2005 aangewezen als "complex historische buitenplaats" en geniet sindsdien de status van rijksmonument. Met een omvang van ongeveer 94 hectare beslaat de buitenplaatsbescherming ongeveer een kwart van het landgoed.

Het lanenstelsel is al zichtbaar op de oudst bekende kaart, de zgn. Hottingerkaart uit circa 1785. In het parkbos, dat deels is aangelegd op rabatten, is een uit de romantische tijd daterende vijver aanwezig, die door een slingerlaantje wordt verbonden met een waterdoolhof. In 2009 is door de Stichting tot behoud van Particuliere Historische Buitenplaatsen (Stichting PHB) een beheerplan opgesteld voor het cultuurhistorische hart van het Zelle, waarbij een uitgebreide studie is gedaan naar de historie ervan. Op basis van dit beheerplan zijn inmiddels verschillende elementen ervan opgeknapt en gerestaureerd, met name de zwemvijver, het slingerlaantje en de waterdoolhof.

### **IVN AFD. NOORD-MIDDEN ACHTERHOEK**

IVN is een landelijke organisatie die mensen lokaal bij de natuur betreft. Landelijk initieert men campagnes, projecten en evenementen en brengt men groene professionals, beleidsmakers, vrijwilligers, bedrijven en burgers bij elkaar. Lokaal laat IVN mensen de natuur beleven. Op school, in de nationale parken en in de buurt.



## DE MACHT EN PRACHT VAN MUZIEK UIT DE RENAISSANCE

*Op zaterdag tussen 12.00 en 16.00 uur bijzondere optredens van het dubbelkwartet "Nos Tantum". In authentieke kleding brengt men madrigalen uit de Renaissance ten gehore op het bordes van 't Zelle.*

Het dubbelkwartet Nos Tantum bestaat uit vier vrouwen en vier mannen uit Epe en omstreken. Sopranen: Eva Houtjes en Ineke van der Brugge; alten: Everdien van der Loo en Koosje Kiezebrink; tenoren: Jos Huijbens en Ruud Captijn; bassen: Hans Brouwer en Johan Somsen. De muzikale leiding is in handen van Koosje Kiezebrink.

Men brengt voornamelijk madrigalen ten gehore. Madrigalen zijn meerstemmige wereldlijke liederen. Ze waren vooral populair in de Renaissance, meestal voor drie tot zes stemmen en vrijwel altijd zonder begeleiding. Kerkelijke meerstemmige liederen uit dezelfde periode zijn motetten.

Een kenmerk van madrigalen is dat zij niet alleen meerstemmig maar ook polyfoon zijn: er is geen onderscheid tussen een hoofdstem en begeleidende stemmen. Elke stem is even belangrijk. Motieven worden van stem tot stem doorgegeven, gevarieerd en vervlochten tot één klinkend geheel.

In het Engeland van Shakespeare (rond 1600) bereikte de madrigaalkunst haar hoogtepunt. Er ontstond een hele madrigaalschool rond componisten als Thomas Morley, Thomas Weelkes en John Wilbye, die bij elkaar honderden madrigalen schreven. Zij werden gezongen in de huiselijke kring, in de kroeg maar ook in het theater.

De beroemdste Italiaanse componist van dit genre is Monteverdi.

Nos Tantum staat bekend om zijn prachtige klankkleur en heeft vele succesvolle concerten op haar naam staan.

Ook in onze regio, met name in Zelhem en tijdens het Dickens Festival in Bronkhorst in december.



## PRESENTATIE VAN HISTORISCHE FIETSEN

*Op beide dagen zal de Historische Rijwielvereniging "De Oude Fiets" een tweetal tochten door onze gemeente maken op authentieke historische fietsen. De groep en natuurlijk de fietsen zijn op zaterdag tussen 14.00 en 15.00 uur te bekijken bij de kapel in Bronkhorst. Op zondag om 10.45 uur bij museum Smedekinck in Zelhem, tussen 12.30 en 14.00 uur bij Achterhoeks Museum 40-45 te Hengelo.*

*De ritten worden op zondag afgesloten met een presentatie op het voorplein van 't Zelle om 14.30 uur.*

Het ligt niet voor de hand om fietsen in verband te brengen met "Macht en Pracht", het thema van deze Open Monumentendag. Daarom onderstaand een paar historische gegevens om te laten zien dat er wel degelijk een verband bestaat.

De eerste twee belangrijke Nederlandse rijwielabrikanten, Burgers Deventer (1869) en Fongers Groningen (1884), waren beide van oorsprong smid.

Een smederij in een stad vormde op twee punten een goede startpositie om rijwielen te gaan fabriceren. Als eerste het vakmanschap om een fiets (na) te kunnen maken en als tweede de aanwezigheid van een klantenkring. De klanten waren namelijk welgestelde jonge mannen die vaak een eigen rijpaard bezaten en regelmatig de smid bezochten voor het beslaan van de hoeven. Juist deze groep mensen, vaak van rijke komaf, was op de hoogte van de nieuwste rage in Frankrijk in de jaren 1870, het berijden van velocipedes. Voorts had men het geld en de durf om dat voorbeeld te volgen.

Dat een rijwiel in de beginperiode een rijkeluis speeltje was blijkt wel uit onderstaand overzicht.

Prijzen van rijwielen 1880 tot 1920 (goedkope modellen) in relatie tot weekloon van ambachtslieden of arbeiders:

1880 f 350,--	ca. 40 weeklonen
1890 f 150,--	ca. 15 weeklonen
1900 f 100,--	ca. 7 weeklonen
1910 f 100,--	ca. 5 weeklonen
1920 f 150,--	ca. 3 weeklonen

Rond 1895 veranderde met de komst van de safety-fietsen met luchtbanden de toepassing. Ze werden niet meer gekocht als "sportmachine", maar als praktisch vervoermiddel. Een bovengemiddeld inkomen was echter nog steeds nodig.

In de rijwielcatalogi uit die periode zijn vaak attesten van tevreden gebruikers te vinden. Bij het doorlezen ervan kom je artsen, officieren, fabrikanten maar ook nog steeds de adel tegen. Pas na de 1e wereldoorlog werd de fiets in Nederland een allemansvriend.

*De Historische Rijwielvereniging "De Oude Fiets" onderweg (foto Angeline Swinkels)*





## ROLLS ROYCE

*Op zondag presenteren een aantal leden van "De Mascotte", een vereniging van Rolls-Royce en Bentley eigenaren, hun machtige en prachtige auto's. In een toerit door onze gemeente zijn de klassiekers onderweg te bewonderen tussen 12.30 en 13.30 uur bij het Wapen van Heeckeren te Hummelo en om 14.00 uur te Bronkhorst. Van 15.00-16.30 uur zijn de auto's te zien bij 't Zelle.*

De Mascotte is opgericht op 4 november 1990. Destijds heette de vereniging nog "Vereniging van Rolls-Royce en Bentley Eigenaren". Deze naam is in november 1993 gewijzigd in "De Mascotte" omdat de namen van beide automerken beschermd zijn.

De Mascotte telt ruim 600 leden die met elkaar ongeveer 850 automobielen van de merken Rolls-Royce en Bentley op de weg houden. Dit alles dankzij een enorme inzet van de leden. De Mascotte ondersteunt haar leden o.a. bij het verwerven van een Rolls-Royce of Bentley met technisch advies.

De Mascotte heeft Nederland verdeeld in 5 regio's. Binnen iedere regio worden door leden uit die regio regionale activiteiten opgezet. Op deze manier zijn er voor alle leden activiteiten, óók dicht bij huis. De oudste van de circa 850 automobielen van de leden is een Rolls-Royce Silver Ghost uit 1921. Maar ook de jongste automobielen zoals een Rolls-Royce Phantom of Bentley Continental GT rijden op de bijeenkomsten rond. Tijdens deze Open Monumentendag zullen leden uit onze regio hun klassieke auto's presenteren. Het gaat hierbij met name over de periode 1950-1980.

### *Rolls-Royce*

Henry Royce werd in 1863 geboren en bracht zijn leertijd door bij de spoorwegen. Na diverse baantjes besloot hij in 1884 zijn eigen bedrijf op te zetten. Onder moeilijke omstandigheden zette Royce door ijver en doorzettingsvermogen een eigen werkplaats op. In 1903 kocht hij een gebruikte Décauville, maar deze auto beviel hem zo slecht dat hij besloot zelf een goed gebouwde auto te construeren. Deze eerste Royce uit 1904 was zo volmaakt dat Charles Rolls de verkoop op zich nam onder de naam Rolls-Royce.

Thans is Rolls-Royce eigendom van BMW en produceert vanuit een nieuwe fabriek in Goodwood (West Sussex/GB).

### *Bentley*

Bentley Motors Limited is een Britse fabrikant van luxueuze automobielen en sportwagens. Het bedrijf is opgericht in Engeland op 18 januari 1919 door Walter Owen Bentley (1888-1971). Na de eerste wereldoorlog stond Bentley bekend om haar sportauto's die meededen aan de 24 uur van Le Mans en deze races ook vaak won. Bentley werd overgenomen door Rolls-Royce in 1931 waarna de productie voor 2 jaar werd gestopt. Tijdens de wedergeboorte van het merk werd besloten dat het een variant stille sportwagens binnen Rolls-Royce moest worden. Sinds 1998 maakt Bentley echter deel uit van de Volkswagen Groep.

### *Routebeschrijving toerit door de gemeente (53 km)*

Vertrek om 11.45 vanaf 't Zelle. Links en direct weer links (Zelledijk). Op vijfspiong tweede weg rechts (Sarinkdijk), einde weg rechts (Varsselseweg), tot dorpskern Hengelo. Einde weg rechts (Bleekstraat), einde weg links (Kerkstraat), om de Remigiuskerk en einde weg links (Raadhuisstraat). Eerste weg rechts (Banninkstraat) en op de rotonde rechtdoor (blijft Banninkstraat). Eerste weg links (Berenschotstraat). Twee keer kruising rechtdoor (Zaarbelinkdijk), volgende kruising ook rechtdoor (Uilenesterstraat). Bij driesprong naamloze weg rechtdoor. Einde weg links (Akkermanstraat), eerste weg rechts (Michelstraat), kruising rechts (Keijenborgseweg). Voorrangsweg rechts (Zelhemseweg).

*Eerste stop Het Wapen van Heeckeren, 12.30-13.30 uur*

Weg vervolgen (Zelhemseweg), op rotonde rechts (Dorpsstraat), Hummelo. Tweede weg links (Keppelseweg). Op rotonde rechts (nieuwe, nog naamloze, rondweg), eerste weg links (Kipstraat), op kruising rechtdoor (Prinsenweg), Hoog-Keppel. Op viersprong rechts (Burg. Vrijlandweg) en op driesprong rechts aanhouden (Dubbeltjesweg). Einde weg rechts (Tellingstraat), einde weg links (Roomstraat), einde weg rechts (Zomerweg). Eerste weg links (H. Remmelinkweg), tweede weg rechts (Koeweg), einde weg rechts (Hoefkensestraat), eerste weg links (Paardestraat), gaat over in Lamstraat. Eerste weg links (Meerbrinkweg), einde weg links (Hardsteestraat), gaat over in Paardestraat. Einde weg rechts (Whemestraat), Steenderen. Links aanhouden (Toldijkse-weg), kruising rechtdoor (Bronkhorsterweg). Vijfde weg rechts (Pr. Bernhardlaan), eerste weg links (Molenkolkweg). Einde weg links (Onderstraat). Op Gijsbertplein 1344 via doodlopende weg om de kapel rechts (Kapelstraat), Bronkhorst.

*Tweede stop Bronkhorst, 14.00-14.30 uur*

Vanaf Kapelstraat einde weg rechts (Bovenstraat), kruising links (Onderstraat). Tweede driesprong links (Dr. Alfons Ariënsstraat), einde weg links (L. Dolfingweg), rotonde rechtdoor (Vordenseweg), Baak. Tweede weg rechts (Rozenstraat), Einde weg rechts (Toverstraat) en eerste weg links (Walterslagweg). Einde weg links (Lankhorsterstraat), eerste weg rechts (Polweg), eerste weg rechts Polweg vervolgen. Op driesprong rechtdoor, gaat over in De Horst. Einde weg rechts (Tolweg), einde weg links (Vordenseweg), eerste weg rechts (Slotsteeg), driesprong links (Maalderinkweg). Eerste weg links (Berkendijk), einde weg rechts (Zomervreugdweg), einde weg links (Zomervreugdweg vervolgen). Einde weg rechts (Lindeseweg), tweede weg rechts (Vosheuvelweg). Einde weg rechts (Zelledijk). Voorrangsweg links (Ruurloseweg).

*Eindpunt 't Zelle,  
presentatie van 15.00 tot 16.30 uur:*



## MOLENROUTE BRONCKHORST ZUID

*'t Zelle, Zelhem, Wittebrink, Laag-Keppel, Hengelo, Linde, 't Zelle. De route is ongeveer 43,5 km lang en kan in ongeveer 150 minuten worden gefietst.*

*Een deel van deze route is voorzien van fietsknooppunten. deze worden in de tekst extra aangegeven.*

Start: vanaf Huize 't Zelle.

*Landgoed 't Zelle ligt in de driehoek tussen Hengelo, Vorden en Ruurlo in het nationale landschap De Graafschap. Het landgoed is circa 355 hectare groot en bestaat uit bos, landbouwgrond en een golfbaan. Het hart van het landgoed bestaat uit een eeuwenoud landschap met lanen, bossen, oude solitaire bomen, paden en waterpartijen en het monumentale Huize Zelle met fraaie bijgebouwen. Dit gebied van ongeveer 94 hectare is geheel als rijksmonument aangewezen.*

Vanaf de oprijlaan bij 't Zelle linksaf Zelledijk, (richting knp 67) bij kruispunt Sarinkdijk; (knp 67) rechtsaf, 2e weg rechtsaf (richting knp 72) Hazenhutweg; op splitsing links aanhouden, bij T-splitsing linksaf Varsseleweg; u fiets nu een klein stukje (richting knp72) op de Varsselring. Dit is het motorrace stratencircuit van de Hengelose "Hamove". Daarop het restant van de Varsselsemolen, nu onderkomen van "Hamove".

1e weg rechtsaf Antinkweg; (knp 72) Venneweg, oversteken, Roesinkweg linksaf 2e Berkendijk, einde weg rechtsaf, Rijnweg (richting knp 01). Aaltenseweg oversteken, Varsselestraat volgen tot de Hengeloseweg (richting knp 02). Oversteken, Let op! Linksaf via het fietspad naar schuin rechts de Kampweg (een zandweg). Bij knp 02 rechtsaf Korenweg (richting knp 21); (U komt langs de voormalige vuilnisbelt, nu een te bezoeken park met Ezelstal en uitzichtpunten.) Linksaf Velswijkweg, (richting knp 21) linksaf Prunushof; 2e weg rechtsaf ook Prunushof, weg vervolgen tot Kruisbergseweg, hier oversteken (richting knp 21). Let op! Eckhorststerstraat rechtsaf, Hummeloseweg met rechts een fietspad. Hierbij passeert u de beltmolen in de Wittebrink (knp 21). De molen staat op particulier terrein en is niet te bezichtigen.

*In de Wittebrink, staat nog de enige, met wieken voorziene molen van Zelhem. De kap van de molen was eerst bedekt met asfaltpapier en niet met riet. Dit asfaltpapier ging lekken bij warmte en zorgde ervoor dat de molenromp vervuilde, zoals nu nog te zien is. De boeren uit deze omgeving waren tot de bouw van deze molen gedwongen hun graan te laten malen op de molen van Coops in Zelhem of de waterradmolen in Keppel. Voor die tijd waren de afstanden van belang en daarom werd de molen in de Wittebrink opgericht.*

*Wittebrinkse molen*



*In 1955 heeft A.E. Oldenhave, samen met zijn knecht Wim Heersink, de molenkap geheel vervangen en van een rieten kap voorzien. Als dit niet was gebeurd, was de molen nu ook een bouwval geweest. In 1970 heeft de hele molen een volgende restauratie ondergaan door molenrestaurator A.I. Beckers uit Bredevoort. Het bijgebouw van de molen kreeg als opschrift de naam Luctor et Emergo (Ik worstel en kom boven), wat ook de wapenspreuk is van onze provincie Zeeland. Deze spreuk zou door Zeeuwse metselaars zijn aangebracht.*

U draait met de weg linksaf mee (knp 21, richting knp 34) op het fietspad bij het Tolhuisje en Café de Tol, passeert de Zelhemsebeek en fietst u door tot de herberg Het Wapen van Heeckeren (knp 34).

*Het Wapen van Heeckeren is in het begin van de negentiende eeuw gebouwd. De boerderij-herberg behoorde vroeger tot het landgoed Enghuizen, destijds in het bezit van de familie Van Heeckeren. De herberg is in 2012-2013 geheel in stijl verbouwd en weer open. De luiken van het monumentale pand zijn nog steeds geschilderd in geel-rood, de kleuren van het landgoed Enghuizen die bij een aantal boerderijen in de omgeving, sommige met Napoleontische namen, eveneens te zien is.*

*Tegenover 't Wapen van Heeckeren staat een "doorrijdschuur" waar de reizigers met Hessenwagens en paard vroeger in konden rijden. De volgende morgen konden ze de schuur aan de achterzijde weer verlaten. Deze schuur wordt mogelijk ingericht als expositieruimte.*

Bij Het Wapen van Heeckeren vervolgt u het fietspad langs de Zelhemseweg richting Hummelo. Op Zelhemseweg nr. 14, bij Timmer- en aannemersbedrijf De Vries, staan historische auto's en motorfietsen en begint een fietstocht langs boerderijen in Hummelo, die alle voorzien zijn van bijzondere Napoleontische namen (zie pagina 22-26).

U vervolgt de Zelhemseweg. Bij de rotonde rechtsaf de Dorpsstraat van Hummelo in. Op de kruising bij De Gouden Karper gaan we links. Na de rotonde rechtsaf de oude Hessenweg (zandweg) in. Op de kruising links (oude Zutphenseweg). We steken de Rijksweg over (pas op!), gaan iets links en dan rechtsaf de Dorpsstraat van Laag-Keppel in. Deze fietst u uit tot de Oude IJssel bij de watermolen en de Follega spinnekopmolen tegenover de ingang van kasteel Keppel (knp 30). Het kasteel is alleen op afspraak te bezichtigen.

*De Keppelse Molens staan in het "stadje" Laag-Keppel (stadsrechten verkregen in 1404). Ingesloten door twee rivierarmen ligt het prachtige kasteel Keppel op een eiland. Het was vele eeuwen in bezit van de familie Van Pallandt en is sinds 1962 ondergebracht in de Pallandt van Keppel Stichting.*

*Watermolen Laag-Keppel*



*De Friese poldermolen en de watermolen zijn sinds 2 december 1979 in bezit van de Stichting Keppelse Molens. Hangt bij de Keppelse Molen in de Dorpsstraat 30 de vlag uit, dan bent u van harte welkom in de molen voor bezichtiging en deskundige uitleg. Laat u vooral vertellen over de relatie tussen de watermolen en de poldermolen. De tuin bij het complex is het hele jaar geopend.*

Na het bezoek aan de molens gaat u dezelfde weg weer terug. Steken de Rijksweg over en blijven de Oude Zutphenseweg nu helemaal volgen. Deze gaat ter hoogte van de Kipstraat over in de Tolstraat (knp 28). Aan het eind komt u bij de Zomerweg; hier gaat u rechtsaf en bij de Torenallee met fietspaden weer rechtsaf. De 1e weg linksaf ingaan Broekstraat. Let op! 1e weg linksaf het Lendebosch in en bij de Muizegatweg rechtsaf, dit wordt via een fietspad de Wuusweg, met een haakse bocht naar links komt u op de Reigersvoortseweg (knp 25). Hier rechtsaf. Op de Reigersvoortseweg (knp 31) de 1e weg rechtsaf, Uilenesterstraat (knp 27) rechts aanhouden tot de Akkermanstraat. Hier linksaf en doorrijden tot de Keijenborgseweg. Hier linksaf de Keijenborgseweg, deze volgt u en loopt over in de Hengelosestraat. U passeert de molenromp bij bakker Sloot in de Keijenborg aan uw linkerhand en vervolgt de tocht naar het kruispunt bij het industrieterrein Winkelskamp aan de Kruisbergseweg. U steekt hier niet over maar neemt links het fietspad tot de rotonde Elderinkweg. Aan uw rechterzijde staat een molenromp die tot kantoor van een architect is verbouwd. Op deze rotonde in de Kruisbergseweg, rechtsaf schuin de Hummeloseweg-Spalstraat, naar het centrum van Hengelo. U passeert de Katholieke Willibrorduskerk (links) in de Spalstraat en de Protestantse Remigiuskerk (links) in het centrum van Hengelo. Het dorp ontstond rondom de in gotische stijl gebouwde Remigiuskerk. Zie pag. 29.

We gaan nu rechtsaf de Ruurloseweg op. Aan de rechterzijde op huisnummer 26 de oude protestantse pastorie van Hengelo. Neem hierna de 1e weg links, Beatrixlaan (woonwijk), deze blijven volgen tot in het buitengebied, Slotsteeg. Memelinkdijk oversteken, rechtsaf Maalderinkweg, linksaf Berkendijk, rechtsaf Zomervreugdweg (knp 62); links aanhouden naar Linde (knp 63). Bij T-splitsing de Lindeseweg rechts aanhouden. Links de Lindesche molen en Theater 'Onder de Molen'.

*De Lindesche molen werd in 1856 als 8-kantige windkorenmolen op een 4,20 m hoge bult gebouwd door Kelderman uit Ootmarsum. In 1890 wordt vermeld dat de molen na een brand is herbouwd. Op 20 april 1968 is de laatste molenaar Toon Dieks overleden. Toon was 24 jaar werkzaam op deze molen. Op 19 december 1986 is de molen overgedragen aan de opgerichte Stichting "De Lindesche Molen".*

Rechtsaf Vosheuvelweg, rechtsaf Zelledijk (richting knp 67) tot Huize 't Zelle. U bent nu weer bij uw vertrekpunt.

### *Spinnekopmolen Laag-Keppel*



## MOLENROUTE BRONCKHORST NOORD

*’t Zelle, Linde, Baak, Rha, Bronkhorst, Vierakker, Wichmond, Vorden, ’t Zelle.*

*Totale lengte is 65 km. De route kan eventueel in twee delen van circa 33 km gefietst worden.*

Start vanaf Huize ’t Zelle.

U gaat rechtsaf Zelledijk (knp 64), voorrangsweg oversteken, blijft Zelledijk; (knp 63) 2de weg links, Lindeseweg. Rechts de Lindesche Molen.

*De molen werd in 1856 gebouwd op een hoge bult door Kelderman uit Ootmarsum. 1890 wordt vermeld dat de molen na brand is herbouwd. Op 20 april 1968 is de laatste molenaar Toon Dieks overleden. Toon was 24 jaar werkzaam op deze molen. 19 december 1986 wordt de molen overgedragen aan de opgerichte stichting "De Lindesche Molen".*

Weg vervolgen, (knp 62) 2de weg links, Zomervreugdweg; (knp 93) 1ste weg rechtsaf, Lieferinkweg; T-splitsing links, Lindeseweg. We komen zo bij Huize de Kieftskamp.

*Het landgoed wordt voor het eerst in 1626 genoemd en heet dan Kijfftskamp. In 1776 wordt er door Johan Hendrik Brass een landhuis gebouwd in de Lodewijk XVI-stijl. Later wordt het huis eigendom van de familie Storm van 's Gravesande, die het in 1900 verkocht aan mevrouw T.M.A. del Court van Krimpen, gehuwd met ritmeester W.A. van den Wall Bake. In 1975 wordt het bezit verkocht aan de Stichting Het Geldersch Landschap. Het landgoed wordt daarna verhuurd. In de belendende gebouwen worden regelmatig exposities georganiseerd, waarover inlichtingen bij de VVV. De Kieftskamp is een van de best bewaarde 18e eeuwse landhuizen in Gelderland.*

We gaan nu 1ste weg rechts, Waarlerweg. Na knooppunt 93 (richting knp 94) zandweg links Veldslagweg; voorrangsweg oversteken, Veldslagweg verhard, wordt zandweg; (knp 92) kruising rechtdoor; Hamminkweg, 1ste weg rechts, Riethuisweg. (*Verkorting route: knp 92 naar knp 91*).

Knp 96 2de weg linksaf, Okhorstweg; 2de weg linksaf, Lankhorsterstraat; 1ste weg rechts, Walterslagweg; einde weg links, Toverstraat; (knp 95) 1ste weg rechts, Beukenlaan; (knp 99) 3de weg linksaf, Schooldijk, wordt Dollemansstraat; Voorrangsweg linksaf, Zutphen/Emmerikseweg; (knp 98) rotonde rechts, Kruisbrinkseweg; 1ste weg links, Leemstraat; T-splitsing rechts, Hardsteestraat; knp 58 1ste weg links, Meerbrinkweg; richting (knp 01) T-splitsing rechts, Lamstraat, wordt Paardestraat; T-splitsing rechtsaf, Hoefkensstraat; 1ste weg rechts, Doesburgseweg; 1ste weg links, Olburgseweg; 1ste weg rechts, Rhabergseweg, weg vervolgen. Links molen "De Hoop", rechts "Brouwerij Rodenburg".

*Lindesche Molen*



*De beltkorenmolen "De Hoop" in Rha is gebouwd in 1856. Omdat het dorpje Rha vaak last had van het hoge water als de rivier de IJssel weer eens overstroomde, konden de boeren de molen van Bronkhorst niet bereiken om hun graan daar te laten malen. Graan moest worden gemalen om er brood van te bakken en om als veevoer te gebruiken. In 1833 werd al een vergunning aangevraagd voor de bouw van een eigen windmolen op Rha. Pas 23 jaar later werd de bouwvergunning verstrekt en werd de molen in opdracht van de heer A. Reuling gebouwd. Een kopie van deze vergunning hangt ingelijst in de molen.*

*Het noodlot sloeg toe, in 1878 werd de molen door brand verwoest. Maar in 1879 vond de herbouw al plaats en Rha had weer een eigen molen. Van 1998-2000 werd de molen uitgebreid gerestaureerd.*

Rechts ziet u de boerderij Rodenburg, een zeer oude hofstede die tot 1812 eigendom was van 'Vrouwe van Eltens Stede' te Elten. Thans is hier de gelijknamige brouwerij gevestigd. Een kleine brouwerij die ambachtelijke bieren brouwt onder de merknaam Bronckhorster Bieren. Beide dagen geopend. Verdere informatie hierover vindt u op pagina 19.

We vervolgen de Rhabergseweg langs de molen naar de dijk. Op de dijk rechtsaf, fietspad rechtsaf volgen. Links een fraai gezicht over de IJssel en rechts het gebied van de Grote Emmer. We gaan de 2de weg rechts, Spaensweertweg, en komen bij de Bronkhorster Molen.

*De Bronkhorster Molen is een in 1844 gebouwde korenmolen. Deze beltmolen ligt aan de Spaensweertweg, tussen Steenderen en Bronkhorst. Tot 1844 stond op deze plaats een standerdmolen die in de nacht van 17 op 18 mei van dat jaar afbrandde. De heren van Bronkhorst hadden tot 1795 het recht op gebruik van de wind. De inwoners van Bronkhorst waren verplicht het koren in deze dwangmolen te laten malen.*

Op de T-splitsing links Molenstraat richting het stadje Bronkhorst; 1ste weg links Onderstraat; 1ste weg rechts Bovenstraat; (knp 90) 2de weg rechts, Bakerwaardseweg volgen; (knp 91) 1ste weg links, Bontekoeweg; T-splitsing links, (pas op!) Zutphen-Emmerikseweg gaat over in Den Elterweg. 1ste weg rechtsaf, Broekweg; T-splitsing links, Baakseweg; 1ste weg links, Dorpsstraat. (*Verkorte route: 91 naar 92*). Knp 87 T-splitsing linksaf, Vierakkersstraatweg. Rechts de Sint Willibrorduskerk (1870) met daarvoor rechts het Ludgerus gebouw (1875). Schuin tegenover de kerk zien we Huis Suideras.

*De Willibrorduskerk staat ten zuidoosten van de plaats waar een, door de Heilige Ludger gestichte, kerk stond. Deze kerk is in 1575 gedeeltelijk ingestort en door de IJssel verzwolgen.*

*Molen De Hoop op Rha*



*De huidige kerk verrees in 1870 en werd gesticht door Alexander Baron van der Heijden van Doornenburg, bewoner van het tegenover de kerk geleden landhuis Suideras. Doordat in die tijd de IJssel regelmatig overstroomde, konden de inwoners van Vierakker/Wichmond moeilijk hun dagelijkse kerkgang naar elders maken. Met de bouw van deze kerk kregen zij de mogelijkheid om in de directe omgeving ter kerke te gaan.*

*Zeer belangrijke neogotische kerk, met relatief sober, maar architectonisch in vele details interessant exterieur; kenmerkend voor het oeuvre van architect Wennekers. Het rijk aangeklede interieur is in de loop der decennia, na ingebruikname, tot stand gekomen.*

*Ondanks het feit dat Vierakker groter was geworden dan het naburige Wichmond, had het eeuwenlang geen eigen kerk. Daar kwam in 1869/1870 dus verandering in. De kerk kan, qua rijke inrichting van het interieur, worden beschouwd als de eerste schepping van de Utrechtse School in de neogotiek, die de bronnen voor de kerkelijke kunst in eigen land wilde zoeken.*

*Restauratie vond plaats in de jaren 2000-2005. Op 26 augustus 2005 is de kerk weer in gebruik genomen. Verdere restauratie, qua details, heeft plaatgevonden tot 2009, in welk jaar de kerk via een programma van de NCRV werd uitgeroepen tot "de mooiste kerk van Gelderland".*

*De kerk is zaterdag en zondag open van 11.00-16.00 uur. Tijdens de pleinmarkt op zondag wordt een bijdrage gevraagd van 1 Euro.*

*In 1875 is op de plaats waar nu het Ludgerusgebouw staat een school gebouwd, geschonken door de zuster van de stichter van de kerk, Baronesse Constance von Motzfeldt. Al in 1908 bleek de school te klein en werden er twee nieuwe lokalen bijgebouwd en tevens werd de onderwijzerswoning verbeterd. De Rooms-katholieke school bestaat heden ten dage niet meer. De school fuseerde eind vorige eeuw met de protestantse school van Wichmond en is elders in het dorp ondergebracht. De oude school werd ingericht als vergaderruimte, en repetitieruimte voor het zangkoor: het huidige Ludgerusgebouw. Het deel wat nu als café is ingericht werd indertijd gebruikt als garage voor de auto van de pastoor.*

*Het Ludgerusgebouw is nu in gebruik als verenigingsgebouw voor de vele clubs en verenigingen die Wichmond en Vierakker rijk zijn.*

*In 1326 wordt ene Van Suderaes genoemd als bewoner. Het huidige gebouw dateert van het einde van de 19e eeuw. Van 1764 tot 1811 was Suideras in het bezit van de Van Heeckerens, van 1811 tot 1948 van de Van der Heijdens. Als laatste mevrouw Ruijs de Beerenbroeck-van der Heijden. Het kasteel wordt tegenwoordig bewoond door een achterkleindochter. Het landgoed heeft een rijke flora en fauna.*

#### *Watermolen bij Hackfort*





Wij vervolgen de route via een zandweg tussen de kerk en het Ludgerusgebouw, Beckenstraat; (knp 88) einde weg rechtsaf, Hackforterlaan; knp 89 kruising rechtsaf Baakseweg. Rechts Kasteel Hackfort met waterradmolen.

*Dit oorspronkelijke bezit van de Heren van Bronkhorst ging in de loop van de 14e eeuw over naar Jacob van Hackfort. Een zekere Berend van Hackfort werd beroemd om zijn strijd lust. Zijn praalgraf is te vinden in de NH-kerk te Vorden. De hoektorens van het gebouw stammen uit de 16e eeuw en de voorgevel is gebouwd in Lodewijk XVI-stijl. Tegenwoordige eigenaar van het kasteel is Vereniging Natuurmonumenten.*

*Nadat zowel het rad als het gebouw in slechte staat waren geraakt, werd de watermolen in 1952 stilgezet. In 1981 werd Natuurmonumenten eigenaar van de molen. Het duurde nog tot 1998 voor de molen, voorzien van een nieuw rad en nieuwe molenstenen, volledig gerestaureerd weer in bedrijf kwam. Aanvankelijk stond de Baakse Beek namelijk te droog. Door het plaatsen van een stuw verhoogde het waterschap Rijn en IJssel het waterpeil in de beek en kon de molen weer in gebruik worden genomen.*

*De waterradmolen draait doorgaans in de weekends en kan dan bovendien van binnen worden bezichtigd. Deze korenmolen wordt door vrijwilligers draaiend gehouden. Soms wordt de molen ook gebruikt om hout te zagen.*

Wij gaan de 1ste weg linksaf, Eldersmaat; einde weg links, Rondweg; rotonde rechtsaf, Het Hoge. We komen dan bij de "Hackfortsche windmolen".

*De Hackfortsche windmolen is gebouwd in 1851 en hoorde ook bij het landgoed Hackfort. De eerste eigenaar was in 1851 Baron van Westerholt van Hackfort en de molen bleef generaties lang in het bezit van deze familie. Totdat de laatste baron, Arent van Hackfort, kwam te overlijden. In 1960 werd de molen overgedaan aan de gemeente Vorden en kwam er zo ook een einde aan de "molenaarsdynastie" van de familie Gerritsen.*

*In 1999 heeft de gemeente de molen overgedragen aan de Stichting Vordense Molens. De molen wordt nu gedraaid door molenaar Henk Louw.*

Weg vervolgen, T-splitsing linksaf, Raadhuisstraat; recht door (dorpskerk op zaterdag open van 11.00-16.00 uur); knp 86 Burg. Galleestraat; 4de weg linksaf, blijft Burg. Galleestraat, wordt over het spoor Almenseweg; 1ste weg rechts, klinkerstraatje Overweg; pad links inslaan, Zelstweg; knp richting 81 2de weg linksaf, Lekkebekje; 2de weg rechtsaf, Almenseweg; we komen zo bij kasteel Den Bramel. *Dit landgoed wordt al in 1396 vermeld. In 1410 erfde Hendrik van Brameren het bezit van zijn vader Gerrit. Waarschijnlijk is het kasteel nieuw gebouwd in de 17e eeuw*

#### *Hackforter Molen te Vorden*



*door Willem Vehr tot den Bramel. De ingangspartij werd verbouwd in het midden van de 19e eeuw toen de familie Storm van 's Gravesande eigenaar was. In 1897 kreeg de heer W.J. Thate het landgoed in eigendom. In het fraaie landschapspark rondom het huis staan veel bijzondere bomen en kan een mooie wandeling worden gemaakt.*

Pad naar rechts volgen, einde links, Almenseweg. We komen bij de ingang van Landgoed Het Enzerinck. Zie voor speciale wandelingen pagina 20-21.

Almenseweg vervolgen, 1ste weg rechts, Heijendaalseweg; 2de weg rechtsaf, Larenseweg; knp 56 1ste weg linksaf, Enzerinckweg, tot einde volgen; knp 62 voorrangsweg linksaf, Ruurloseweg; we komen bij de Wientjesvoort.

*In opdracht van de freules Josephina Joanna Arnolda Eleonora Charlotte Sophia en Judith Maria Ignatia Oliviera barones van Dorth tot Medler werd in 1850 aan de noordzijde van de weg het tegenwoordige landhuis gebouwd. In 1917 werd een deel van het landgoed, waaronder de in 1907 erbij gekochte voormalige herberg, in opdracht van de Nederlandsche Crediet- en Voorschotbank verkocht aan de kunstschilder Arnold M. Gorter.*

*Daarop droeg Otto Alexander het restant van het landgoed over aan zijn broer*

*Mr. Frans Joseph Maria Ignatius baron van Hövel tot Westervliet, die het verhuurde en in 1928 verkocht aan de laatste huurster, Jkvr. Pauline Elisabeth Clementina Carolina Maria Bosch van Drakenstein, echtgenote van Dagobert Franz Henri von Mengden. In 1952 werd eigenaar hun zoon Eberhard Alexander Schotto, die in 1996 overleed. Het was in de avond van 12 december 1998 dat de buitenplaats Wientjesvoort geteisterd werd door een brand. Het dak en een goed deel van de bovenverdieping werden door het vuur vernield en de rest liep zware waterschade op. Von Mengdens weduwe, Gisela Charlotta Elsa von Heydebreck, verkocht het huis met bijgebouwen en zo'n 20 hectare grond in 1999 aan architect Friso Woudstra. Thans is de restauratie afgerond en kunnen we Wientjesvoort weer in alle glorie aanschouwen.*

1ste weg rechts, Kostedeweg; over het spoor 1ste weg linksaf, Bekmansdijk; 1ste weg rechts, Bergkappeweg; linksaf Schuttestraat, over de brug rechtdoor Kapellebultweg.

Bij knooppunt 63 in Linde aangekomen linksaf de Lindeseweg, langs de Lindeschemolen 1ste weg rechts, Vosheuvelweg; bij T-splitsing rechtsaf de Zelledijk tot de Ruurloseweg. Linksaf en aan de rechterzijde de inrit van Huize 't Zelle het eindpunt van de route.



## BROUWERIJ RODENBURG TE RHA

*Brouwer Steve Gammage, Rhabergseweg 9 te Rha.  
Beide dagen geopend van 11.00-17.00 uur.*

Bronckhorster Bieren worden met liefde en passie gebrouwen in deze ambachtelijke brouwerij. Daar vertelt men er u graag meer over. De brouwerij is prachtig gelegen in Rha, in het buitengebied van de gemeente Bronckhorst.

In de brouwerij, met zijn kenmerkende koperen ketels, worden diverse ambachtelijke bieren gebrouwen. Ze worden verkocht onder de merknaam Bronckhorster Bier.

Brouwmeester Steve Gammage brouwt zijn bieren voor de echte bierliefhebber. De brouwsels worden in kleine batches (hoeveelheden) gebrouwen, zodat je de passie en het vakmanschap van de brouwer kunt proeven. Bronckhorster Bieren werkt met uitsluitend natuurlijke ingrediënten, de beste moutsoorten en verfijnde hopsoorten.

Een eigen bierbrouwerij. Dat was een lang gekoesterde wens, waarvan het de vraag was of die ooit in vervulling zou gaan. Steve verhuisde naar Steenderen en kocht daar uiteindelijk boerderij Rodenburg, dat nu bekend staat als de Bronckhorster Bieren Brouwerij. Een succesvolle brouwerij die geroemd wordt vanwege de kwalitatief hoogwaardige speciaalbieren.

### *Macht en pracht*

In vroegere tijden waren de Heeren van Stand ter herkennen aan de deftige kleding en de hoge hoeden. De uitstraling van de Heeren van Stand was net zo stijlvol als de smaak van de Bronckhorster Hooge Heeren nu.

Abdicatiebier is de hype van dit voorjaar. Dit bier is speciaal gebrouwen ter gelegenheid van de troonswisseling op 30 april. Steve Gammage brouwde het blonde, oranjekleurige bier met een bescheiden 6% alcohol. Een prachtig product!

### *Het gezellige proeflokaal van Brouwerij Rodenburg*



### *De imposante roodkoperen brouwketels*



## LANDGOED HET ENZERINCK

*Op Landgoed Het Enzerinck aan de Almenseweg te Vorden worden op beide dagen door de boswachter van Natuurmonumenten om 11.00, 13.00 en 15.00 uur speciale rondleidingen georganiseerd.*

*Het landgoed is de afgelopen jaren gerevitaliseerd en toont ons de macht en pracht van een uniek natuurgebied. De wandelingen vertrekken vanaf de parkeerplaats bij de ingang van het gebied aan de Almenseweg.*

Lekker rondstruinen in de Graafschap. Wandelen door een fraai parkbos vol vogels en tussen biologische landbouwgronden. Dat kan op landgoed Het Enzerinck tussen Vorden en Almen; de wandelroute Velhorst loopt er doorheen.

Het landhuis, dat in neoclassicistische stijl is gebouwd tussen 1836 en 1838, is niet toegankelijk. Wat je wel kan bewonderen - zeker leuk om te doen met kinderen - is het zogeheten Grootvaders huisje: een huisje dat de landgoedeigenaar in 1920 voor zijn kleinkinderen bouwde. Het huisje is door Natuurmonumenten gerestaureerd.

*Natuur op Het Enzerinck:* In de buurt van het landhuis staan bijzondere bomen als tulpenboom en magnolia. In het grasland groeien onder andere zilverschoon, margriet en scherpe boterbloem. Onder het loof in het parkbos treft u bospaardenstaart, dalkruid en kleine maagdenpalm aan. Er broeden drie soorten spechten en veel zangvogels, waaronder zwartkop, roodborstje en tuinfluiter.

*Staring:* De eerste bewoners van Het Enzerinck waren Constantijn van Panhuys en Charlotte Staring, de zus van Constantia Staring. Constantia liet aan de rivier de Berkel een theekeupel bouwen. Deze Staringkeupel is onderdeel van een mooie fietsroute in De Graafschap.

*Het Enzerinck nu:* buitenplaats bij Vorden, bouw materiaal baksteen, eigenaar echtpaar Viersen, wordt thans particulier bewoond.

*Geschiedenis:* De buitenplaats werd gebouwd in de jaren 1835-1836 voor Tweede Kamerlid jhr. Constantijn Arnoud Ernest Adrien van Panhuys (1811-1895), lid van de familie Van Panhuys en zijn vrouw Charlotte Everdina Winanda Staring (1810-1887), dochter van de dichter Anthony Christiaan Winand Staring (1767-1840) en bewoner van het Vordense kasteel De Wildenborch; hun vier kinderen werden op Het Enzerinck geboren. In 1766 was het huis door vererving gekomen aan mr. Rudolph J. Staring, oudoom van de dichter. In 1859 verhuisde het echtpaar naar Den Haag en liet het huis veilen.

*Het Enzerinck in het voorjaar*



In latere jaren diende het huis als hotel. Begin 20e eeuw werd het huis gekocht door het echtpaar jhr. mr. Frank Karel van Lennep (1865-1928), lid van de familie Van Lennep, die op het huis overleed, en zijn vrouw Henriette Constance Adèle Labouchere (1860-1935). Daarna bewoonde het echtpaar van ambassadeur jhr. Willem Frederik van Lennep (1894-1950) en Cecile Marie Roosmale Nepveu (1899-1989), lid van de familie Nepveu het huis, welke laatste ook op het koetshuis overleed. Daarna was het decennia lang een verzorgingshuis, in de tijd dat de familie Van Lennep voornamelijk buiten Nederland vertoefde. Een dochter van het echtpaar Van Lennep-Roosmale Nepveu, jkvr. Henriëtte Constante van Lennep (1922), echtgenote van de Britse assuradeur Philip Henry Seymour Barnes (1927-1972), bewoonde ook het huis. Begin 21e eeuw werd het landgoed door Vereniging Natuurmonumenten hersteld en werd er een rozeneiland aangelegd; bij gelegenheid van het gereedkomen daarvan werd op 14 december 2012 een feestelijke bijeenkomst voor omwonenden georganiseerd.

*Info over het herstel van Het Enzerinck:* Landgoed Het Enzerinck, gelegen tussen Vorden en Almen, is nog steeds een stijlvol landgoed met monumentale bomenlanen, historische wandelpaden en verscholen cultuurhistorisch waardevolle locaties. Om in de toekomst te kunnen blijven genieten van deze bijzondere waarden heeft het landgoed een opknappbeurt gekregen en wordt dit komend najaar afgerond met een tweede fase.

*Historische laan:* De oorspronkelijke toegangslaan van het landgoed is hersteld. Deze laan was tot 1835 de enige ontsluiting van het landgoed. Een groot deel van de bomen in de laan was al verdwenen, oud of aan het aftakelen. De laan wordt opnieuw ingeplant met 267 bomen (winterlinden). Om de nieuwe bomen de ruimte te geven om te groeien, zijn de nog staande eiken en een strook aan weerszijden gekapt.

*Vijver en rozeneiland:* De volgende stap in het herstel was het uitbaggeren van de vijverpartijen en het opknappen van het eiland. Er werd gedund in de dichte begroeiing op het eiland, zodat er ruimte komt voor struiken. De rozenberceau op het rozeneiland, een soort pergola begroeid met rozen, werd in ere hersteld. Tevens komen er twee nieuwe bruggen naar het eiland.

*Parkbos:* Door te snoeien, plaatselijk spontane opslag van bomen te verwijderen en selectief bomen te kappen, valt er meer licht in de bosvakken en komt er ruimte om struiken te planten en de soortenrijkdom te vergroten. Na de werkzaamheden zal het parkbos weer haar karakteristieke afwisseling hebben in open en dichte begroeiing, lichte en donkere stukken, spannende doorkijkjes of juist geslotenheid. Het rozeneiland wordt weer een opvallend element in het parkbos.

*Monumentale lanen op Het Enzerinck*



## **BOERDERIJNAMEN BIJ HUMMELO**

*In het voetspoor van Napoleon en Van Heeckeren*

*Wandel- of fietstocht vanaf Timmer- en aannemersbedrijf De Vries, "de Vriezenhorst", Zelhemseweg 14, Hummelo. Afstand 10 km. Beide dagen 11.00-17.00 uur.*

Het vroegere Hummelo en Keppel is een prachtig voorbeeld van het Achterhoeks coulisselandschap. Bosgebieden, landerijen, een enkele beek en gestoffeerd met boerderijen en kastelen. Een belangrijk deel van de boerderijen was eigendom van een van de landgoederen. Rond Hummelo natuurlijk het landgoed Enghuizen, ooit een van de grootste van ons land. De meeste boerderijen hebben namen. Sommige gaan terug tot voorgangers uit de 14e en 15e eeuw. De tijd waarin kerken en kloosters op het platteland ook veel bezittingen hadden. De bewoners van het gebied waren bekend in combinatie met de boerderijnaam: Jolink van de Gruntelman of Oosterink van Holsen.

In het midden van de 19e eeuw werden er een aantal nieuwe boerderijen gesticht, soms op een oude plaats. De namen van deze hoeven waren ook nieuw, zelfs heel erg bijzonder. Opdrachtgever tot de bouw was Hendrik Jacob Carel Johan baron van Heeckeren. Hummelse boerderijen met buitenlandse namen: Bautzen, Beresina, Brienne, Duben, Jena, Lutzen, Montmirail, Talem en Maloi Jaroslawitz.

Hendrik Jacob Carel Johan baron van Heeckeren, heer van Enghuizen, Beurse, Beverweerd en Odijck (1785-1862) vocht in dienst van de Pruisen, later in dienst van Napoleon, maar was vervolgens ook nog eens adjudant van koning Willem I en o.a. lid van de Eerste Kamer der Staten-Generaal.

Van Heeckeren trouwde in 1816 met Elisabeth Williams Hope, dochter van John Williams (klerk bij Henry Hope) en Anne Goddard, nicht van Henry Hope. Henry Hope had geen kinderen en John 'werd als zijn zoon'; hij noemde zich toen John Williams Hope. Henry Hope is die van het handelshuis Hope & Co, de bankier. Een deel van zijn erfenis vloeit via John en Anne naar Elisabeth, en daarmee naar Van Heeckeren. En daar komt dus 'zijn' fortuin vandaan. Geld dat o.a. werd aangewend voor de aankoop van Sonsbeek (Arnhem) en noordelijk gelegen gronden, voor grootse werken op Sonsbeek, voor aankoop van gronden rond Enghuizen (Hummelo), ontginningen en bouw van boerderijen.

Van de gebouwde boerderijen vernoemde hij een aantal naar de veldtochten die hij onder Napoleon meemaakte. Rond Enghuizen zijn dat de hiervoor genoemde boerderijen.

*Het vertrekpunt bij Timmer- en aannemersbedrijf De Vries*



In het kader van het thema Macht en Pracht hebben we een korte wandel- of fietstocht uitgezet en ontmoeten we diverse Hummelse boerderijnamen, waarbij we de Napoleontische extra aandacht zullen geven. We starten onze fietstocht op het terrein van Timmer- en aannemersbedrijf De Vries BV aan de Zelhemseweg 14 te Hummelo. Dit is direct al de eerste boerderijnaam: de Vriezenhorst.

We steken de voorrangsweg over en gaan op het fietspad links en passeren boerderij Talem, Zelhemseweg 17. Talem komt in de lijstjes met Napoleontische namen regelmatig voor, maar hoort hier eigenlijk niet in thuis. Volgens de gevelsteen is de boerderij gebouwd in 1879. H.C.J.C. van Heeckeren was toen al 17 jaar overleden. We weten dus niet wie de naamgever is geweest en waar de naam Talem derhalve vandaan komt. In de reeks van vele veldslagen van Napoleon komt de naam niet voor, we hebben zelfs geen dorp of stad van die naam kunnen vinden.

We gaan nu een klein stukje de Laarstraat in. Op nummer 1 vinden we de boerderij BRIENNE (1860). Bij Brienne, aan de rivier de Aube in Frankrijk, versloeg Napoleon op 29 januari 1814 de Pruisische maarschalk Blücher. Van Heeckeren heeft deze slag niet zelf meegemaakt, wel nam hij met het 8e regiment huzaren op 1 februari 1814 hier in de buurt deel aan andere gevechten. Door verkoop van de hoeve zijn de kleuren van Enghuizen van de luiken verdwenen, we zullen dit vaker tegenkomen.

We gaan weer terug naar de Zelhemseweg en vervolgen onze tocht. Aan de overkant zien we de boerderij Koeweide.

Op nummer 15 zien we de boerderij LUTZEN, van oorsprong in combinatie met het jaartal 1854. Ter gelegenheid van de verbouwing van deze boerderij is het jaartal gewijzigd in 1951. Het plaatsje Lützen ligt ten zuidwesten van Leipzig, Napoleon behaalde hier op 1 mei 1812 een overwinning op de Pruisen.

We passeren op nr. 13 de voormalige stoomkorenmolen De Volharding en op 11 De Hiltenhorst. In de scherpe bocht zien we wat verder van de weg op nr. 7 de Kleine Vlekkenhorst. Direct aan de weg met huisnummer 5 de opvallende boerderij MALOI JAROSLAWITZ uit 1860. Opvallend, behalve door de naam, ook door het smeedijzeren balkonhek met twee familiewapens. Het linkse is het bekende wapen van de Van Heeckerens, de ander van zijn echtgenote – die overigens in het jaar 1860 overleed. De naam herinnert aan een onbesliste veldslag die bij deze stad plaatsvond op 4 oktober 1812 tussen de legers van Napoleon en de Russische tsaar, 150 km ten zuidwesten van Moskou.

In de binnenbocht op nummer 8 staat de statige boerderij Runsvoord. Wat verder van de weg rechts vinden we op nr. 3 de boerderij Spal. Zelhemseweg 6 (links) is de Vossenplaats of Vossenbeernd.

*Het opvallende balkonhek bij Maloi Jaroslawitz*



Direct hierna gaan we rechtsaf de Spalderkampseweg op. We passeren op nummer 3 de voormalige melkerij van Enghuizen en op nr. 1 het vroegere Rentmeesterhuis. Links staat de imposante vroegere pastorie van Hummelo. Op de asfaltweg gaan we rechtsaf, Van Heeckerenweg. In de ruime bocht naar rechts kunnen we mogelijk tussen de bomen door nog wat zien van boerderij Klevenhorst (nr. 13). De weg gaat nu over in de Kampermanstraat. In de bocht op nr. 2 en 4 zien we de Essenhorst met daarachter de Bruine Kamp. Links op nr. 3 boerderij Kamperman. Aan het eind gaan we linksaf de Broekstraat op. We zien hier direct links op nr. 10 weer een boerderij met zo'n bijzondere naam: DÜBEN (1858). Het stadje is thans bekend als Bad Düben en ligt ten noordoosten van Leipzig. Bij deze plaats zijn geen gevechtshandelingen bekend. Wel hebben we gevonden dat Van Heeckeren in Düben van 10 tot 12 oktober 1813 in deze stad verblijf gehouden heeft.

We gaan verder en zien rechts op nr. 27 de Sterrehof en links op nr. 8 de Gruntelman. We gaan nu de eerste weg rechts, de Korte Broekstraat op. Ook hier weer een aantal boerderijen met oorspronkelijke namen. Op nr. 1 de Heekhorst, op nr. 2 Oud Wissink, nr. 3 Nieuw Wissink, nr. 5 't Elsholt. In het doodlopende deel zien we rechts op nr. 8 Groote Slag. Helemaal aan het eind staat de Hoge Elmtte.

Precies bij de afslag met de Peppelendijk op nr. 6 staat boerderij BERESINA met het jaartal 1857. De naam herinnert aan de overtocht over de gelijknamige rivier in Rusland. Het Franse leger deed hier drie dagen over, 27, 28 en 29 november 1812. Er moesten voortdurend gevechten worden gevoerd met de achtereenvolgende Russische legers. Het waren erbarmelijke omstandigheden. De ontberingen, die zowel Napoleon's leger als de Russische troepen leden, zijn op indringende wijze beschreven in het bekende boek 'Oorlog en Vrede' van Tolstoj.

Aan het eind komen we weer bij de Broekstraat. Vanaf rechts zien we vier boerderijen: nr. 12 Meugenthorst, nr. 14 Greffelinkkamp, nr. 16 Klein Greffelinkkamp. Op nr. 18 stond eertijds Den Bleumink. Nummer 29 is boerderij Oorlog, 31 is Klaapsink, nr. 22 Grote Vlekkenhorst, nr. 33 is boerderij Holsen. Tegenover de Laarstraat op nr. 35 Hogenkamp. Aan de linkerkant zien we vervolgens op nr. 39/41 Blankeboom, op nr. 43 de Schaopenbult en nr. 45 het Middensleefken.

We komen weer op de Zelhemseweg bij boerderij de Beuten (nr. 19). We gaan nu eerst door tot nr. 29. Dit is boerderij BAUTZEN uit 1852. De naam herinnert aan de slag bij Bautzen aan de Spree in Saksen, waar Napoleon de verbonden troepen van Pruisen en Russen op 20 mei 1813 in een zware veldslag overwon.

*Boerderij Bautzen (1852) aan de Zelhemseweg*





We gaan nu weer terug, passeren links hessenherberg Het Wapen van Heeckeren en zien wat verder van de weg af gelegen op nr. 21 een boerderij met de naam De Grevenkamp. In 1943 werd de toen aanwezige naam MONTMIRAIL 1856 door de bewoners gewijzigd in de veel oudere naam Grevenkamp (17/18e eeuw). Waarschijnlijk heeft Van Heeckeren de oude hoeve in 1856 laten vervangen door Montmirail. De naam is bij de bewoners, die al vele generaties de boerderij bewoonden, en de omgeving nooit aangeslagen. Montmirail herinnert aan de veldslag bij die plaats in de omgeving van Parijs op 11 februari 1814. Napoleon kwam nog wel als overwinnaar uit de strijd maar het was de laatste stuip trekking van de keizer.

We vervolgen de Zelhemsseweg en komen zo bij ons vertrekpunt De Vriezenhorst op nr. 14.

*Een naam hebben we in deze route niet opgenomen. Het gaat om boerderij (thans camping) JENA met het jaartal 1851. Ten opzichte van de andere boerderijen ligt het buiten de route, Rozegaarderweg 7.*

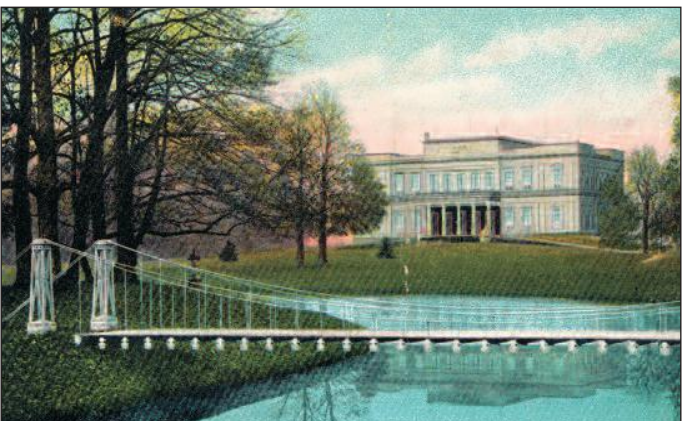
*Jena herinnert aan Van Heeckeren's vuurdoop, zijn eerste gevecht toen hij nog in Pruisische dienst was en als luitenant van de kurassiers tegen de later door hem bewonderde Napoleon streed. De slag vond plaats op 14 oktober 1806. De Pruisen en Van Heeckeren werden door Napoleon verslagen.*

*Tijdens beide dagen is er op het terrein van Timmer- en aannemersbedrijf De Vries ook een presentatie van diverse klassieke auto's en motorfietsen. Zie de volgende pagina.*

*Boerderij Jena, thans onderdeel van de gelijknamige camping aan de Rozegaarderweg*



*Kasteel Enghuizen van waaruit H.J.C.J. baron van Heeckeren zijn landgoed beheerde*



## DE MACHT EN PRACHT VAN UNIEKE OLDTIMERS

*Op beide dagen van 11.00-17.00 uur presentatie van prachtige oldtimers vanaf 1924 uit de collectie gerestaureerde auto's van Anton van Londen te Didam. Inclusief een tweetal motorfietsen uit 1930.*

*Locatie: Timmer- en aannemersbedrijf De Vries aan de Zelhemseweg 14 te Hummelo.*

*Antoon van Londen zal op beide dagen zelf aanwezig zijn!*

Zijn mooiste auto is de Nash 450 Advanced Six Sedan uit 1930, vindt Anton van Londen. "De enige die in Nederland rondrijdt". "Een pracht ding, zowel qua vormgeving als om in te rijden. Het is een Amerikaanse auto die in Kopenhagen is gemaakt. Ik heb hem pas een jaar en heb er de Elfstedentocht voor oldtimers mee gereden, samen met een paar vrienden van me. Daar doen jaarlijks vierhonderd auto's van voor 1950 aan mee."

De Nash is een mooie limousine, met houten spaakwielen, banden met een wit zijvlak en rol gordijntjes voor de ruiten bij de achterbank. "Dit was om geliefden enige privacy te geven. Vroeger kocht je zo'n auto als je geld had en je in iets bijzonders wilde rijden bij speciale gelegenheden."

Van Londen heeft acht oude auto's. Hij rijdt mee in oldtimerritten, zoals de rit in Almere en 'das Gemeinschaftserlebnis Oldtimer Bocholt'. "Af en toe rijd ik bruidsparen, voor vrienden en kennissen, altijd in mijn mooie pak!"

Het oudste model is de rode Citroën cabrio uit 1926 met een harmonicadak. Van Londen start de motor en rijdt even op en neer door de straat waar hij woont. "Als je met de kap op rijdt, is het een veel minder mooie auto. Bovendien tocht het dan."

Indrukwekkend zijn de gitzwarte Peugeot 202 uit 1947 met koplampen achter de grill en de Ford type A Victoria uit 1931. "Zeven van deze wagens zijn naar Nederland geïmporteerd en er rijden er nog maar vier van op de weg."

Zijn pickup-truck, een Chevrolet uit 1956, lijkt een vreemde eend in de bijt. "Je had vroeger de televisieserie Beverly Hillbillies waar zo'n pickup truck in voorkwam. Achterop zat een oud vrouwtje met een jachtgeweer."

Zijn Lloyd lijkt wel een Trabant. "Dit is de West-Duitse variant en geproduceerd voor de Amerikaanse markt."

Een Peugeot uit 1930 heeft hij net startklaar gemaakt. "Het was me een vies ding toen ik het kocht, helemaal aangetast door houtworm." (Tekst ten dele overgenomen uit De Gelderlander d.d. 27 juli 2012.)

Er worden ook nog twee motorfietsen uit 1930 getoond.

*Ford type A Victoria uit 1931*



## IN HET SPOOR VAN LUDGER

*Een fietstocht/autotocht van Den Elter, Wichmond via Hengelo naar Zelhem. De tocht kan uiteraard ook andersom worden afgelegd.*

De fietstocht / autotocht start vanaf het Ludger gedenkteken bij Den Elter tussen Wichmond en Zutphen en eindigt bij Museum Smedekinck in Zelhem. Afstand ruim 15 km.

*Bij restaurant Den Elter ter hoogte van Vierakker, onder Bronsbergen, staat het Ludger monument. Men neemt aan dat op deze plek Ludger rond 790 de IJssel is overgestoken en daar de eerste kerk heeft gebouwd in Wichmond. Door overstromingen is Wichmond weggespoeld later hogerop herbouwd.*

Vanaf het monument (Liudgerdijk) de Zutphen-Emmerikseweg oversteken naar de IJsselweg, rechts aanhouden, de Vierakkersestraatweg volgen.

*In 1864 erfde Alexander Baron van der Heijden van Doornenburg het goed Suideras (rechts) te Wichmond van zijn broer Jan en besloot hij in 1867 toestemming te vragen voor de bouw van een kerk in Vierakker; de fraaie Willibrorduskerk uit 1870. De kerk werd enkele jaren geleden uitgeroepen tot de mooiste kerk van Gelderland. Vanwege het hoge water in de winter konden de kerkgangers uit Wichmond en Vierakker niet naar hun kerk in Baak. De eerste pastoor (van 1870 tot 1895) was Th.J.J. Bartels. Op 20 mei 2012 is een reliek van Ludger in de kerk geplaatst.*

*De Willibrorduskerk is tijdens Open Monumentendag op beide dagen geopend van 11.00 tot 16.00 uur. Op zondag vindt er een pleinmarkt plaats en dient men derhalve 1 Euro entree te betalen.*

*Voorbij de kerk staat links het Ludgerusgebouw uit 1923.*

*Het gedenkteken aan de Liudgerdijk bij Den Elter*



*Het imposante interieur van de Willibrorduskerk te Vierakker*



Verlaat Wichmond in zuidelijke richting via de Beeklaan en de Lankhorsterstraat. Na ca. 3,5 km rechtsaf Wichmondseweg, deze blijven volgen (links aanhouden, auto's als bestemmingsverkeer!).

Ga rechtsaf bij de rotonde van de Rondweg (fietsers nemen iets eerder het fietspad rechts, dit gaat over in Kervelseweg). Bij de volgende rotonde rechtsaf bij garage Wassink. Net voorbij de garage gaat u rechtsaf een klein doodlopend klinkerweggetje in. Na ongeveer 100 meter rechts het Widapa monument. Hier tekende Ludger in 801 zijn akte voor gebruik van de aan hem geschonken grond.

Wij keren weer terug naar de rotonde bij garage Wassink en steken over naar de Banninkstraat. Rechtsaf de Kastanjelaan in en aan het eind linksaf de Spalstraat in. We passeren de katholieke Willibrorduskerk en meer naar het centrum de Protestantse Remigiuserk (links). Het dorp Hengelo ontstond rondom deze gotische Remigiuserk. Zie ook pag. 29.

We verlaten Hengelo via de Bleekstraat en passeren het bekende Bleekhuisje. We gaan verder op de Aaltenseweg, daarna eerste weg rechts de Gompertsdijk. Deze gaat over in de Sletterinkdijk, tweede weg links Zelhemseweg.

Via de rotonde en de Hengeloseweg naar het centrum. Hier staat de Lambertikerk (de steeds vergrote Ludgerkerk) en links daarvan, in het plantsoen, het nagebouwde oorspronkelijke Ludgerkerkje.

De Lambertikerk is op zaterdag tussen 09.00 en 19.00 uur open en tijdens de Open Monumentenzondag vanaf 13.30 uur. Het Ludgerkerkje is op zaterdag en zondag van 11.00 tot 17.00 uur open.

Wij vervolgen via de Burgemeester Rijkstrastraat en de Halseweg. Rechtsaf de Brinkweg en bij het bord links naar museum Smedekinck.

*Museum Smedekinck is gevestigd in de prachtige gerestoreerde historische boerderij met waterput. Deze werd al in 1341 genoemd als leengoed van het door Ludger, gestichte klooster in Werden (Duitsland). Het museum heeft een grote kruiden- en landbouwgewassentuin. Kloosterlingen van Ludgers' klooster kwamen hier potten honing halen als belasting. De permanente expositie, o.a. over Ludger, geeft u een inzicht in de ontstaansgeschiedenis en leefwijze van de Zelhemmers door de eeuwen heen. Er zijn doorlopend wissel- en thema-exposities waaronder een grote archeologische expositie. Alle tentoonstellingsruimten zijn op de begane grond en rolstoelvriendelijk.*

*Museum Smedekinck is tijdens de Open Monumenten Dagen open op zaterdag en zondag van 11.00 uur tot 17.00 uur. Speciaal tijdens dit weekend de op schaal nagebouwde spoorbaan met station Wolfersveen. De landgoedeigenaar wilde destijds een eigen station op zijn grondgebied.*

*De reconstructie van het eerste Ludgerkerkje te Zelhem*



## DE SINT REMIGIUSKERK HET BIJZONDERE HART VAN HENGELO

*Kerkstraat 8 te Hengelo. Op zaterdag 14 september van 10.00-16.30 uur worden er diverse korte orgelconcertjes gegeven op het fraaie orgel. Tevens diverse activiteiten rond de kerk. Op zondag is de kerk van 11.30-16.30 uur geopend. Op beide dagen is de toren aan de binnenzijde te beklimmen.*

De Remigiuskkerk is oud, écht oud. Al in 1152 is er sprake van een parochiekerk. De kerk is een zogenaamde pseudo-basiliek, dat wil zeggen: een langwerpige kerk, verdeeld door zuilenrijen. Het middengedeelte is breder en hoger dan de beide zijbeuken. De bouwstijl is laat-gotisch. De toren dateert van eind 14e eeuw.

De kerk is genoemd naar Remigius, bisschop van Reims in de 5e eeuw.

Het meest opvallend in de kerk zijn de fresco's, zoals we die kennen van Italiaanse kerken. De muurschilderingen - van de twaalf apostelen - werden in 1911 ontdekt onder een dikke laag kalk. Ook bijzonder is het orgel, gebouwd in 1895 door de bekende orgelbouwer Jan Proper.

Zo'n oude kerk vraagt natuurlijk regelmatig groot onderhoud. De kerk is meermalen grondig gerestaureerd, enkele jaren geleden voor het laatst. Daarbij is de oude sacristie, die lange tijd dienst deed als gevangenis voor dronkaards en dieven, opgeknapt en ingericht als stiltecentrum.

Neem vooral ook even de tijd om de toren van de kerk van binnen te beklimmen. Vanaf een nieuwe loopbrug heb je prachtig uitzicht op de imposante gewelven. Op zaterdag is er een reeks korte orgelconcertjes in de kerk. Beide dagen zijn er mensen aanwezig die de bezoeker alles kunnen vertellen over dit bijzondere en levende hart van Hengelo.

*De fraaie Remigiuskkerk te Hengelo, foto Yvonne Vrugink*



*Preekstoel en orgel van de Remigiuskkerk, foto Hendrik Bruring*



## DEMONSTRATIES AMBACHTEN BIJ SMEDERIJ OLDENHAVE IN VORDEN

*Bedrijvenweg 6 te Vorden. Op zaterdag 14 september van 10.00-16.00 uur worden er weer diverse ambachten gedemonstreerd die allemaal te maken hebben met het in stand houden van alle pracht uit het verleden.*

Het uitstervende ambacht is nog altijd springlevend. Het werken met de handen gebeurt door de toenemende mechanisatie steeds minder, maar op de schamele plekken waar het ambacht nog voortleeft overheerst een grote, haast aandoenlijke trots. Wie even wil proeven van de nostalgische sfeer, kan op zaterdag van 10.00-16.00 uur terecht bij Smederij Oldenhave te Vorden.

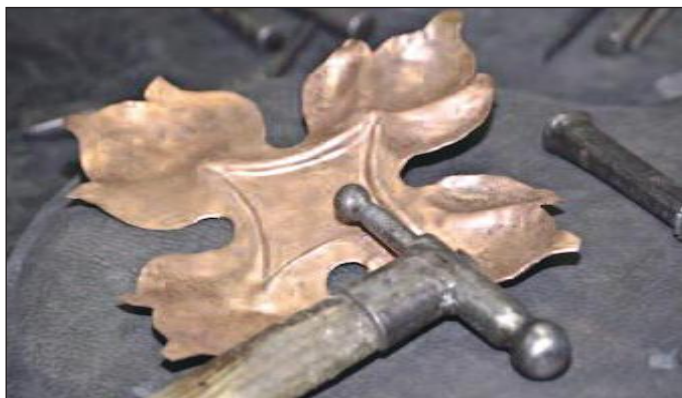
Voor alweer de achtste keer geeft de smid in het kader van de open Monumentendag een keur aan ambachtslieden een plaats in zijn bedrijfshal. Allemaal met één idee: "Mensen moeten hier komen en denken 'verrek, dit beroep bestaat ook nog'. Het open huis draait niet per sé om oude ambachten, maar bovenal om ambachten van vandaag de dag. We willen laten zien wat er nog mogelijk is in het ambacht."

Bezoekers denken al gauw aan beelden uit het verleden, aan demonstraties van stoelenmatters en smeden en dan houdt het wel zo'n beetje op. Maar er is nog zo veel meer. Ook vandaag de dag wordt nog veel met de hand gemaakt. Veel mensen hebben daar geen weet van.

Het gros van de ambachtslieden dat deelneemt komt uit deze omgeving.

We kunnen natuurlijk kennis maken met de smid, maar ook met de koperdrijver, een vergulder, de frescoschilder, een rietdekker, houtsnijder, hoedenmaakster en een restauratie-aannemer. Daarnaast is er aandacht voor interieur en passende stoffen, handgemaakte beren en boerderij producten.

*Het werk van de koperdrijver*



*De smid achter het aambeeld*



# Liefde voor het vak, hart voor het monument



**Vakgroep  
Restauratie**  
Erkend  
Restauratie Bouwbedrijf

Ook voor advies voor uw onderhouds- en/of restauratieplan



Zelhemseweg 14 - 6999 DN Hummelo - Tel. 0314 381248  
[www.devrieshummelo.nl](http://www.devrieshummelo.nl) - [info@devrieshummelo.nl](mailto:info@devrieshummelo.nl)

Open Monumentendag 2013 wordt mogelijk gemaakt door:  
**Hoofdsponsor Timmer- en Aannemersbedrijf De Vries B.V.  
te Hummelo en de Gemeente Bronckhorst**

alsmede door donateurs: Boerman Kreek Architecten BV te Steenderen; Schildersbedrijf Antoon Snelder BV te Dremp; Aalderink Schilderwerken BV te Steenderen; Menting Bouw BV te Hengelo Gld; Regelink Schildersbedrijf te Hengelo Gld; Smederij Oldenhavé BV te Vorden; De Wijs, Zweverink, Ter Horst Architectuur te Hengelo Gld.





**GRATIS**

*waarde van deze brochure Euro 2,-*